

Prisutveckling på el och naturgas samt leverantörsbyten, andra kvartalet 2011

Energy prices and switching of suppliers, 2nd quarter 2011

I korta drag

Allmänt om publikationen

Detta kvartalsvisa Statistiska meddelande redovisar främst el- och naturgaspriser samt leverantörsbyten för el och naturgas. Vidare ingår uppgifter om priser på eldningsolja till villakunder och fjärrvärmepris till flerbostadshus. I ett avsnitt redovisas vissa uppgifter om skatter inom energiområdet. Statens energimyndighet är statistikansvarig myndighet vad gäller denna publikation och ingående undersökningar, förutom två undersökningar där SCB är statistikansvarig myndighet.

De undersökningar som utgör grunden för publiceringen är flera månadsundersökningar, en kvartalsundersökning, en halvårsundersökning och två årliga undersökningar. Senaste resultat kan jämföras med tidigare perioder. Beskrivningar av undersökningarna återfinns i slutet av publikationen.

Elenergipriser (exkl. nät och skatter), redovisning enligt nationella krav

Elenergipriser med rörliga avtal återigen lägst andra kvartalet 2011

Elenergipriserna hade en fortsatt splittrad utveckling under andra kvartalet 2011 för de fem avtalsformer och sex typkunder som redovisas med både prissänkningar och prisstegringar.

Tillsvidareprisavtalen var i juni i år 5,3 – 5,9 öre/kWh (5,8 – 6,9 procent) lägre än i mars 2011, beroende på typ av kund. Det rörliga priset som erbjöds i juni var, beroende på typ av kund, 12,5 – 12,7 öre/kWh (16,6 – 19,6 procent) lägre än i mars 2011.



Statistikansvarig myndighet
Statens energimyndighet
Box 310 631 04 ESKILSTUNA
fax 016 – 544 20 99
Carola Lindberg, tfn 016 – 544 20 66,
carola.lindberg@energimyndigheten.se



Statistiska centralbyrån
Statistics Sweden

Producent
SCB, Enheten för energi- och transportstatistik
701 89 ÖREBRO
fax 019 – 17 65 69
Agne Ericsson, tfn 019 – 17 62 59, agne.ericsson@scb.se

Publikationen har producerats av SCB på uppdrag av Statens energimyndighet (Energimyndigheten), som ansvarar för officiell statistik inom området.

ISSN 1404-5869 Serie EN - Energi. Utkom den 8 september 2011
URN:NBN:SE:SCB-2011-EN24SM1103_pdf
Tidigare publicering: Se avsnittet Fakta om statistiken.
Utgivare av Statistiska meddelanden är Stefan Lundgren, SCB.

En jämförelse av priserna för de fem avtalsformerna visar att erbjudna priser vid rörliga prisavtal återigen var genomgående lägre än för alla övriga avtal vid utgången av kvartal 2 2011. Vid utgången av de tre föregående kvartalen, kv 3 2010 – kv1 2011, har 3-årsavtal haft lägsta priser. Näst lägsta priser kv 2 2011 hade 3-årsavtal, därefter 2-årsavtal. Prisskillnaden mellan de lägsta prisavtalen, rörliga avtal, och de högsta, tillsvidareprisavtalen, uppgick i juni till 27,6 – 28,9 öre/kWh, beroende på typ av kund. Det innebär en något minskad skillnad mellan lägsta och högsta priser jämfört med mars 2011.

Jämfört med andra kvartalet 2010 var erbjudna priser genomgående högre för alla de fem avtalsformerna vid utgången av kvartal 2 2011. För tillsvidareprisavtal var de 8,0 – 9,4 procent högre i juni 2011 och för rörliga prisavtal var priserna 5,3 – 6,1 procent högre i juni 2011 jämfört med juni 2010. För tidsbundna avtalsformer var priserna, beroende på avtal och typkund, 5,7 – 7,0 procent högre i juni 2011 jämfört med juni 2010.

Andelen kunder med rörligt pris i juni 2011 uppgick till 28,9 procent. Det innebär en ökning med 0,8 procentenheter jämfört med föregående kvartal men en minskning jämfört med juni 2010 då andelen var 30,3 procent. Kundgruppen med tillsvidarepris uppgick i juni 2011 till 22,7 procent, en minskning jämfört med juni 2010 då andelen var 25,1 procent. Tredje största kundgrupp är den med avtalslängd på 3 år med en andel på 19,3 procent.

El- och gaspriser (inkl. nätpris och skatter), redovisning enligt EG-direktiv

Undersökningen visar genomsnittspriser under ett halvår

Denna undersökning av totala el- och gaspriser enligt EG-direktiv redovisar genomsnittspriser under 6 månader fördelat på kundgrupper efter elanvändning. Undersökningen berör såväl hushålls- som industrikunder och har genomförts halvårsvis i nuvarande form sedan 2007.

Högre elpris för hushållskunder första halvåret 2011

De genomsnittliga totala elpriserna för hushållskunder under första halvåret 2011 steg för all de fem redovisade typkundsgруппerna jämfört med halvåret innan. Totalpriset för hushållskunder med en årlig konsumtion av minst 15 000 kWh el uppgick första halvåret 2011 till 146 öre/kWh. En prishöjning med 3 öre/kWh (2 procent) jämfört med andra halvåret 2010.

Splittrad utveckling av elpriserna för industrin första halvåret 2011

Det genomsnittliga totalpriset på el för industrikunder steg för de fyra kundgrupperna med lägst årlig konsumtion av de sex redovisade typkundsgруппerna under första halvåret 2011, jämfört med halvåret dessförinnan. För de två övriga grupperna sjönk priset något.

Naturgaspriset för hushållskunder steg första halvåret 2011

Det genomsnittliga totalpriset på naturgas för hushållskunder steg för de tre redovisade typkundsgруппerna under första halvåret 2011 jämfört med halvåret dessförinnan. En förklaring till högre naturgaspriser för hushållskunder kan vara att de allmänna energi- och miljöskatterna på naturgas höjdes med 5,8 öre/kWh fr.o.m. 2011. Det genomsnittliga totalpriset på naturgas för industrikunder steg eller var oförändrat för de fem redovisade typkundsgруппerna under första halvåret 2011 jämfört med halvåret dessförinnan.

Priser på fjärrvärme och eldningsolja (inkl. skatter) enligt SCB:s underlag till Nationalräkenskaperna resp. Konsumentprisindex (KPI)

Priset på fjärrvärme och villaolja steg andra kvartalet 2011 jämfört med motsvarande kvartal 2010

Under andra kvartalet 2011 var det en höjning av fjärrvärmepriset jämfört med motsvarande kvartal året innan. Den uppgick till 15,2 kr/MWh (2,7 procent) i juni 2011 jämfört med juni 2010.

I början av andra kvartalet 2011, i april, steg totalpriset på eldningsolja något för att sedan sjunka tillbaka något mer månaderna efter. I slutet av andra kvartalet 2011, i juni, var priset cirka 1 procent lägre än i mars 2011. Priset på eldningsolja uppgick i juni 2011 till 13 178 kr/m³. Jämfört med juni 2010 innebär det en höjning med 877 kr/m³ (ca 7 procent).

Byten av elleverantör (elhandelsföretag)

Hushållens antal byten av elleverantör ökade andra kvartalet 2011

Hushållssektorns antal byten av elleverantör uppgick preliminärt till 97 590 under andra kvartalet 2011. Det innebär en ökning med 10 procent jämfört med andra kvartalet 2010. För de senaste fyra kvartalen, kv 3 2010 – kv 2 2011, registrerades 438 969 byten vilket innebär en minskning med 3 procent jämfört med motsvarande period dessförinnan.

För andra kunder, främst företag, offentliga organ och organisationer, noteras antalet byten under kv 2 2011 till 13 825, en ökning med 21 procent jämfört med motsvarande kvartal 2010. För de senaste fyra kvartalen har antalet byten för båda kundgrupperna tillsammans minskat med 4 procent jämfört med de fyra kvartalen dessförinnan, till 505 657.

Byten av naturgasleverantör

Antalet byten av naturgasleverantör ökade andra kvartalet 2011

Under andra kvartalet 2011 bytte 88 hushåll och 13 övriga kunder naturgasleverantör. För övriga kunder omfattade leverantörsbytena 15 anläggningar. Jämfört med andra kvartalet året innan, ökade antalet anläggningar som berördes av bytena för hushåll, från 58 till 88. För övriga kunder minskade däremot antalet anläggningar som fick ny leverantör från 33 till 15.

Biobränslestatistik och priser

Statistiken i ”Prisblad för biobränslen, torv m.m.” baseras på en kvartalsvis undersökning som görs för ett 100-tal värmeverk och ett 20-tal industrier i landet. I undersökningen samlas det in historiska data över kostnadsutvecklingen för olika biobränslen som används. De i prisbladet för biobränslen, torv m.m. ingående undersökningarna om trädbränsle respektive om torv har status som officiell energistatistik.

Uppgifter om priser för biobränslen, torv m.m. publiceras inte i detta Statistiska Meddelande. För vidare information se Prisbladsstatistiken på www.energimyndigheten.se. Exakt adress:

<http://webbshop.cm.se/System/TemplateView.aspx?p=Energimyndigheten&view=default&cat=/Faktablad&id=aa3bb7afddcd444f81911c61531523ee>

Innehåll

Statistiken med kommentarer	5
1. Priser, Elnätpriser	5
2. Priser, Elenergi priser – redovisning enligt nationella krav	7
Tillsvidarepris	8
Rörligt pris	9
1-års avtal (avtalslängd upp till och med 1 år)	11
2-års avtal (avtalslängd mellan 1 och 2 år)	11
3-års avtal (avtalslängd på minst 3 år)	12
Kundfördelning	13
3. Priser, Nätpris för naturgas – redovisning enl. nationella krav	14
4. Priser, El och gas – redovisning enligt EG-direktiv	15
Undersökningen ändrades 2007	15
Högre elpris för hushållskunder första halvåret 2011	15
Splittrad utveckling av elpriserna för industrin första halvåret 2011	16
Naturgaspriset för hushållskunder steg första halvåret 2011	17
Naturgaspriset för industrikunder steg eller var oförändrat jämfört med halvåret innan	18
5. Priser, Fjärrvärme och eldningsolja	20
Fjärrvärmepriser för flerbostadshus	20
Pris för eldningsolja till villakunder	21
6. Skatter	23
7. Byten av elleverantör	27
Byten av elleverantör (elhandelsföretag)	27
8. Byten av naturgasleverantör	31
Fakta om statistiken	32
Elnätpris	32
Elenergi pris – undersökning enligt nationella krav	32
Nätpris för naturgas	33
El- och gaspriser enligt EG-direktiv	33
Fjärrvärmepriser för flerbostadshus	33
Pris för eldningsolja till villakunder	34
Skatter	34
Byten av elhandelsföretag (elleverantör)	34
Byten av naturgasleverantör	35
Teckenförklaring	35
Energienheter	35
In English	36
List of terms	39

Statistiken med kommentarer

Sett ur elkundens perspektiv består elpriset förenklat av två delar. En del avser pris för nättjänst som behövs för överföring av el. Denna tjänst köps från det nätbolag som har nätkoncession för el där kunden har sin elanläggning (i bostad, företag etc.). Statistik över nätpriser exkl. moms som erbjuds av nätföretagen redovisas under avsnitt 1. Den andra delen är priset för elen som används (elenergipriset), vilken köps från en elleverantör (elhandelsföretag). Kunden kan välja elleverantör och form av avtal enligt sin önskan. Statistik över elenergipriser exkl. skatter som erbjuds av elhandelsföretagen redovisas under avsnitt 2.

Avsnitt 1 och 2 har en indelning av typkunder enligt den definition som Energimyndigheten tillämpat i Sverige. Fr.o.m. 2007 ingår elcertifikatpriset i elenergipriset. Den effekt som förändringar av särskild elskatt har avseende elenergipriset kan inte påverkas av konsumenten genom byte av elhandelsföretag. Där emot påverkas momsen av vilket pris en elleverantör erbjuder. I avsnitt 6 anges skatter och avgifter som har samband med de energipriser som vi redovisar.

I avsnitt 4 redovisas statistik över totala elpriset för kund d.v.s. elenergipris (inklusive elcertifikatpris), nätpris, skatt och moms med indelning av typkunder baserat på EG-direktiv. Där redovisas också totalpriserna för naturgas. I avsnitt 3 ingår uppgifter om nätpriser för naturgas, vilka erhålls från en undersökning enligt nationella krav. I avsnitt 5 redovisas statistik över priser på fjärrvärme och eldningsolja. Avsnitt 7 innehåller statistik om byten av elleverantör (elhandelsföretag) och avsnitt 8 innehåller statistik fr.o.m. 2010 om byten av naturgasleverantör. Äldre statistik kan nås från: www.scb.se

1. Priser, Elnätpriser

Uppgifter om elnätföretagens priser redovisas av SCB en gång per år avseende den 1 januari och gäller för hela året. Statistiken baseras på de priser som elnätföretagen redovisar till Energimarknadsinspektionen. Elnätpriserna för 2011 publicerades i föregående kvartalspublikation. För att få en helhetsbild kvarstår uppgifterna. Priserna redovisas som ovägda medelvärden vilket innebär att ingen hänsyn tagits till företagets marknadsandelar. Även median- och kvartilpriser publiceras.

Elnätpriserna den 1 januari 2011 var, beroende på typ av kund, i genomsnitt 4,9 - 5,6 procent högre än vid samma tidpunkt föregående år. Se tablå 1A. Prishöjningen 2011 var något lägre än höjningen året innan, den 1 januari 2010. Då höjdes priset från 2009 med i genomsnitt mellan 5,9 - 6,9 procent. Enligt de insamlade uppgifterna från elnätföretagen varierar emellertid elnätpriserna för hushållen en hel del mellan elnätföretagen, framför allt för elkunder med liten elanvändning, vilket kan utläsas ur tablå 1B. Stora elanvändare får betydligt lägre genomsnittligt elnätpris i öre/kWh.

Årskostnaden för elnättjänsten (exkl. moms) för en lägenhet med en årsförbrukning på 2 000 kWh blir för 2011 i genomsnitt 1 182 kronor (0,591 x 2000). För en villa utan elvärme med 5 000 kWh i årsförbrukning uppgår årskostnaden i genomsnitt till 2 565 kronor (0,513 x 5000). Årskostnaden för en villa med elvärme och en årsförbrukning på 20 000 kWh uppgår till i genomsnitt 5 520 kronor (0,276 x 20 000). Detta innebär en höjning med 280 kronor sedan den 1 januari 2010.

Jord- och skogsbruk med en årsförbrukning på 30 000 kWh får i genomsnitt en kostnad för 2011 på 9 120 kronor (0,304 x 30 000).

De fasta avgifter som vanligen förekommer för ett elnätabonnemang är omräknade till öre/kWh och ihoplagda med det pris i öre/kWh, som elnätföretaget tar

för överföringen av el. Omräkning av den fasta avgiften har skett för resp. typkund efter kalkylerad årsförbrukning. Elnätpriserna är redovisade exkl. moms.

1A. Elnätpriser (exkl. moms) och förändring mellan 1 januari 2010 och 1 januari 2011 för olika typkunder. Medelvärde

Grid prices (excl. VAT) 1 Jan. 2010 and 1 Jan. 2011 and changes for different types of customers. Mean value

Typkund med kalkylerad årsförbrukning	2010 öre/kWh	2011 öre/kWh	Förändring i procent
Lägenhet med 2 000 kWh	56,2	59,1	5,2
Villa utan elvärme med 5 000 kWh	48,9	51,3	4,9
Villa med elvärme med 20 000 kWh	26,2	27,6	5,3
Jord- och skogsbruk med 30 000 kWh	28,8	30,4	5,6
Näringsverksamhet med 100 MWh	19,7	20,7	5,1
Småindustri med 350 MWh	19,7	20,8	5,6

1B. Elnätpris (exkl. moms) den 1 januari 2011 för olika typkunder. Öre/kWh

Grid prices (excl. VAT) on 1 Jan. 2011 for different types of customers. Öre/kWh

Typkund	Lägenhet	Villa utan elvärme	Villa med elvärme	Jord- och skogsbruk	Näringsverk- samhet	Småindustri
Medelvärde	59,1	51,3	27,6	30,4	20,7	20,8
Övre kvartil	65,6	57,7	30,5	33,6	23,3	23,4
Median	57,3	50,8	27,4	30,1	21,2	20,9
Nedre kvartil	49,7	43,5	24,2	27,1	18,1	18,1
Antal observationer	180	179	179	159	176	132

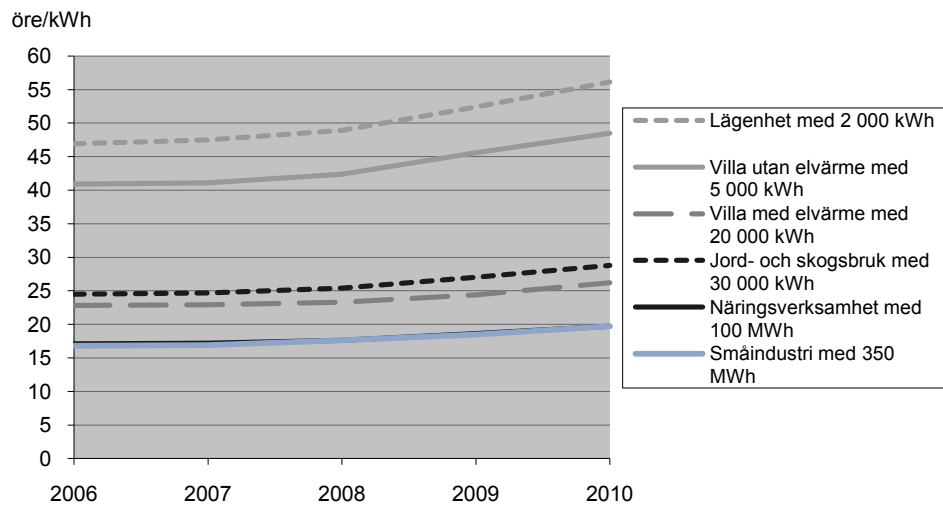
1C. Elnätpris (exkl. moms) 1 januari för olika typkunder åren 1997-2011. Öre/kWh. Medelvärde

Grid prices (excl. VAT) 1 January for different types of customers 1997-2011. Mean value

Typkund	Lägenhet	Villa utan elvärme	Villa med elvärme	Jord- och skogsbruk	Näringsverk- samhet	Småindustri
1997	41,1	36,2	21,6	22,5	15,4	16,5
1998	42,3	37,1	20,7	21,7	15,3	14,8
1999	42,3	37,2	20,6	21,8	15,2	15,0
2000	42,3	37,2	20,8	21,9	15,3	15,2
2001	42,9	37,5	20,8	22,2	15,3	15,0
2002	42,8	37,6	20,9	22,2	15,4	15,3
2003	44,1	38,5	21,7	22,9	16,0	15,6
2004	45,9	40,6	22,4	23,9	16,7	16,4
2005	46,8	40,8	22,8	24,4	17,1	16,9
2006	46,9	40,9	22,8	24,5	17,1	16,8
2007	47,5	41,1	22,9	24,7	17,2	16,9
2008	48,9	42,4	23,3	25,4	17,6	17,6
2009	52,4	45,6	24,4	27,0	18,6	18,5
2010	56,2	48,9	26,2	28,8	19,7	19,7
2011	59,1	51,3	27,6	30,4	20,7	20,8

Elnätpriser (exkl. moms) från 1 januari 2006 till 1 januari 2011 för olika typkunder

Grid prices (excl. VAT) from 1 Jan. 2006 to 1 Jan. 2011 for different types of customers



2. Priser, Elenergipriser – redovisning enligt nationella krav

I nedanstående tablåer rapporteras prisutvecklingen under de senaste 18 månaderna för de fem olika prisavtal som redovisas. Statistiken avser ett medelvärde av de elenergipriser exkl. skatter som erbjuds kunderna av elleverantörerna (elhandelsföretagen). De fasta årsavgifter som ibland förekommer är omräknade för resp. typkund efter kalkylerad årsförbrukning till öre/kWh. Detta är ihoplagt med det pris i öre/kWh, som elleverantören tar för elen som säljs/levereras.

Elenergipriserna hade en fortsatt splittrad utveckling under andra kvartalet 2011 för de fem avtalsformer och sex typkunder som redovisas med både prissänkningar och prisstegringar. För tillsvidarepriserna var det prissänkningar de tre månaderna andra kvartalet 2011. För avtalsformen rörligt pris var det prissänkningar under april och juni. Däremellan steg de något under maj. För de tre tidsbundna avtalsformerna steg erbjudna priser i april och maj för att sedan sjunka något under juni.

Tillsvidareprisavtalen var i juni i år 5,3 – 5,9 öre/kWh (5,8 – 6,9 procent) lägre än i mars 2011, beroende på typ av kund. Det rörliga priset som erbjöds i juni var, beroende på typ av kund, 12,5 – 12,7 öre/kWh (16,6 – 19,6 procent) lägre än i mars 2011.

Priserna för 1-årsavtal, 2-årsavtal och 3-årsavtal var vid utgången av kvartal 2 2011 2,3 – 3,2 öre/kWh högre (3,3 – 5,6 procent), beroende på typ av avtal och kund, jämfört med utgången av kvartalet innan.

En jämförelse av priserna för de fem avtalsformerna visar att erbjudna priser vid rörliga prisavtal återigen var genomgående lägre än för alla övriga avtal vid utgången av kvartal 2 2011. Vid utgången av de tre föregående kvartalen, kv 3 2010 – kv1 2011, har 3-årsavtal haft lägsta priser. Näst lägsta priser kv 2 2011 hade 3-årsavtal, därefter 2-årsavtal.

Prisskillnaden mellan de lägsta prisavtalen, rörliga avtal, och de högsta, tillsvidareprisavtalen, uppgick i juni till 27,6 – 28,9 öre/kWh, beroende på typ av kund. Det innebar en något minskad skillnad mellan lägsta och högsta priser jämfört med mars 2011. Skillnaden mellan de tidsbundna avtalen (1-, 2-, och 3-årsavtal) och tillsvidareavtal minskade också under kvartal 2. I juni 2011 låg tillsvidareavtalen 17,2 – 22,5 öre/kWh högre än tidsbundna.

Jämfört med andra kvartalet 2010 var erbjudna priser genomgående högre för alla de fem avtalsformerna vid utgången av kvartal 2 2011. För tillsvidareprisavtal var de 8,0 – 9,4 procent högre i juni 2011 och för rörliga prisavtal var priserna 5,3 – 6,1 procent högre i juni 2011 jämfört med juni 2010. För tidsbundna avtalsformer var priserna, beroende på avtal och typkund, 5,7 – 7,0 procent högre i juni 2011 jämfört med juni 2010.

Tillsvidarepris

2A. Elenergi priser, för olika typkunder vid tillsvidarepris. Medelvärden öre/kWh (exkl. skatter)

Electricity prices for different types of customers for sales price in accordance with standard price agreement. Mean value öre/kWh (excl. taxes)

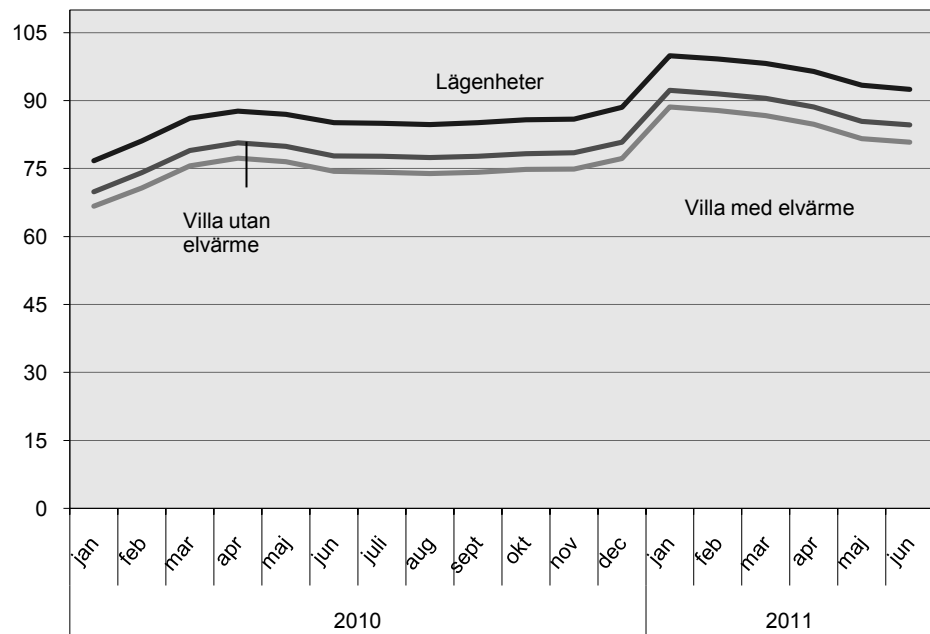
		Typkund					
		Lägenhet	Villa utan elvärme	Villa med elvärme	Jord- och skogsbruk	Näringsverksamhet	Småindustri
2010	januari	76,7	69,9	66,7	66,7	65,8	66,0
	februari	81,1	74,1	70,7	71,4	71,0	70,9
	mars	86,1	79,0	75,6	75,9	75,5	75,7
	april	87,7	80,7	77,3	76,8	76,3	75,5
	maj	87,0	79,9	76,5	75,8	75,7	74,9
	juni	85,1	77,8	74,4	73,7	73,3	73,0
	juli	85,0	77,7	74,2	73,9	73,1	73,1
	augusti	84,7	77,4	73,9	73,2	72,0	71,9
	september	85,1	77,7	74,2	74,0	72,5	72,5
	oktober	85,8	78,3	74,8	74,5	73,2	72,9
	november	85,9	78,5	74,9	74,7	73,3	73,1
	december	88,5	80,8	77,2	77,0	76,2	76,2
2011	januari	99,9	92,3	88,6	87,9	86,8	85,5
	februari	99,2	91,5	87,8	87,3	86,4	85,2
	mars	98,2	90,5	86,7	86,4	85,1	84,2
	april	96,4	88,6	84,8	84,5	83,8	83,0
	maj	93,4	85,4	81,6	81,5	80,3	80,1
	juni	92,5	84,6	80,8	80,6	79,2	78,9

Nedanstående diagram visar prisutvecklingen sedan januari 2010 för hushållskunder med tillsvidarepris.

Genomsnittligt elenergipris, tillsvidarepris, för hushållskunder januari 2010- juni 2011. Öre/kWh (exkl. skatter)

Average electric energy price for household consumers January 2010 – June 2011. Öre/kWh (excl. taxes)

öre/kWh



Rörligt pris

2B. Elenergi priser, för olika typkunder vid avtal om rörligt pris. Medelvärden. Öre/kWh (exkl. skatter)

Electricity prices for different types of customers for agreements on variable prices. Mean value. Öre/kWh (excl. taxes)

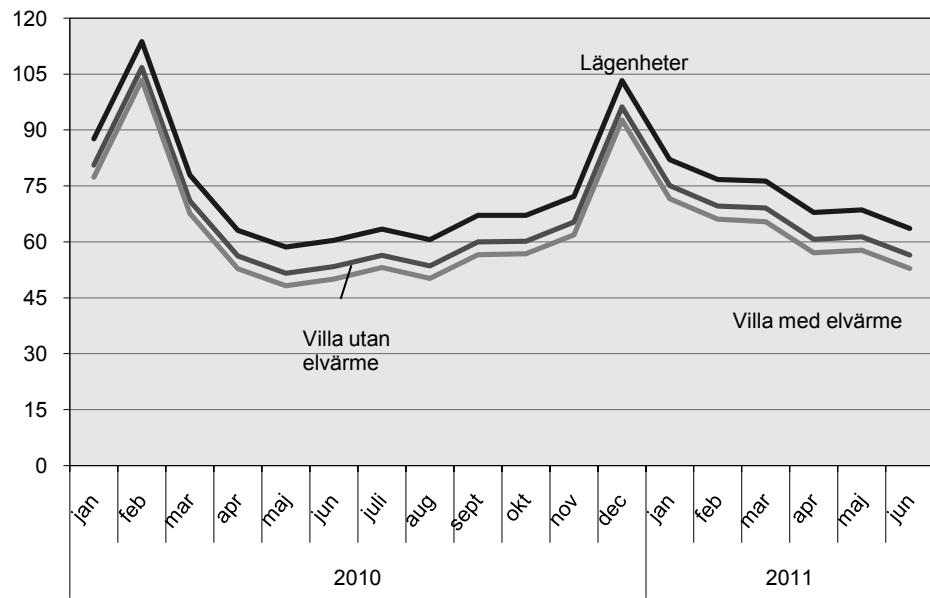
		Typkund					
		Lägenhet	Villa utan elvärme	Villa med elvärme	Jord- och skogsbruk	Näringsverksamhet	Småindustri
2010	januari	87,6	80,6	77,3	76,8	76,1	75,8
	februari	113,7	106,8	103,4	103,0	102,2	101,9
	mars	77,9	71,0	67,6	67,2	66,5	66,1
	april	63,1	56,2	52,8	52,3	51,6	51,1
	maj	58,6	51,6	48,2	47,8	47,0	46,7
	juni	60,4	53,4	50,0	49,5	48,8	48,4
	juli	63,4	56,4	53,1	52,6	51,8	51,5
	augusti	60,6	53,6	50,2	49,7	48,9	48,6
	september	67,1	60,0	56,6	56,2	55,4	55,1
	oktober	67,1	60,2	56,8	56,4	55,6	55,3
	november	72,2	65,3	61,9	61,5	60,7	60,4
	december	103,3	96,2	92,7	92,3	91,6	91,3
2011	januari	82,1	75,1	71,6	71,1	70,4	70,1
	februari	76,7	69,6	66,1	65,5	64,9	64,5
	mars	76,3	69,1	65,4	65,0	64,1	63,8
	april	67,9	60,7	57,1	56,6	55,8	55,4
	maj	68,6	61,4	57,8	57,3	56,4	56,0
	juni	63,6	56,5	52,9	52,5	51,6	51,3

Nedanstående diagram visar prisutvecklingen under 2010 och 2011 för hushållskunder med rörligt prisavtal vilket är knutet till spotpriset på elbörsen Nord Pool.

Genomsnittligt elenergipris, rörligt prisavtal, för hushållskunder januari 2010- juni 2011. Öre/kWh (exkl. skatter)

Average electric energy price (flexible price agreements) for household consumers January 2010 – June 2011. Öre/kWh (excl. taxes)

öre/kWh



1-års avtal (avtalslängd upp till och med 1 år)**2C. Elenergi priser, för olika typkunder vid 1-årsavtal (avtalslängd upp till och med 1 år). Medelvärden. Öre/kWh (exkl. skatter)**

Electricity prices for different types of customers with 1-year agreements. Mean value Öre/kWh (excl. taxes)

		Typkund					
		Lägenhet	Villa utan elvärme	Villa med elvärme	Jord- och skogsbruk	Närings- verksamhet	Små- industri
2010	januari	63,8	57,3	54,1	53,6	53,1	53,0
	februari	67,6	60,9	57,7	57,3	57,6	57,3
	mars	69,6	62,9	59,7	59,5	59,2	59,1
	april	65,9	59,3	56,0	55,8	54,8	54,4
	maj	67,9	61,1	57,9	57,4	56,8	56,5
	juni	69,4	62,6	59,2	58,6	58,4	58,3
	juli	69,0	62,1	58,7	58,5	57,7	57,2
	augusti	66,4	59,4	56,1	55,7	54,5	54,0
	september	66,7	59,8	56,4	55,9	55,0	54,6
	oktober	65,9	59,0	55,6	55,2	54,4	54,1
	november	66,2	59,3	55,8	55,3	54,4	53,9
	december	70,5	63,6	60,1	59,4	58,8	58,2
2011	januari	75,7	68,9	65,4	64,8	64,6	63,7
	februari	71,3	64,3	60,7	60,4	59,2	59,0
	mars	71,0	63,8	60,2	59,7	58,8	58,4
	april	73,3	66,0	62,4	61,7	61,1	60,6
	maj	74,9	67,7	64,1	63,6	62,9	62,7
	juni	73,6	66,5	62,9	62,6	62,0	61,6

2-års avtal (avtalslängd mellan 1 och 2 år)**2D. Elenergi priser, för olika typkunder vid 2-årsavtal (avtalslängd mellan 1 och 2 år). Medelvärden. Öre/kWh (exkl. skatter)**

Electricity prices for different types of customers with 2-year agreements. Mean value Öre/kWh (excl. taxes)

		Typkund					
		Lägenhet	Villa utan elvärme	Villa med elvärme	Jord- och skogsbruk	Närings- verksamhet	Små- industri
2010	januari	64,8	58,2	54,9	54,4	54,4	54,4
	februari	66,6	60,0	56,8	56,4	56,7	56,4
	mars	67,0	60,4	57,1	56,9	56,5	56,2
	april	64,1	57,7	54,5	54,3	52,9	52,3
	maj	65,9	59,3	56,1	55,6	55,4	55,2
	juni	66,9	60,4	57,1	56,5	56,4	56,1
	juli	66,7	60,0	56,8	56,6	55,8	55,3
	augusti	64,6	57,9	54,7	54,4	53,2	52,7
	september	65,4	58,6	55,4	54,9	54,1	53,6
	oktober	64,2	57,5	54,3	53,9	53,1	52,6
	november	64,8	58,2	54,8	54,3	53,4	52,8
	december	68,4	61,6	58,3	57,6	56,4	55,9
2011	januari	72,2	65,3	61,9	61,3	60,9	60,4
	februari	69,4	62,3	58,8	58,5	57,4	57,1
	mars	69,3	62,1	58,5	58,1	57,1	56,5
	april	70,7	63,4	59,8	59,1	58,8	58,3
	maj	72,0	64,7	61,1	60,6	60,2	59,8
	juni	71,6	64,4	60,8	60,4	60,1	59,6

3-års avtal (avtalslängd på minst 3 år)**2E. Elenergipriser, för olika typkunder vid 3-årsavtal (avtalslängd på minst 3 år). Medelvärden. Öre/kWh (exkl. skatter)**

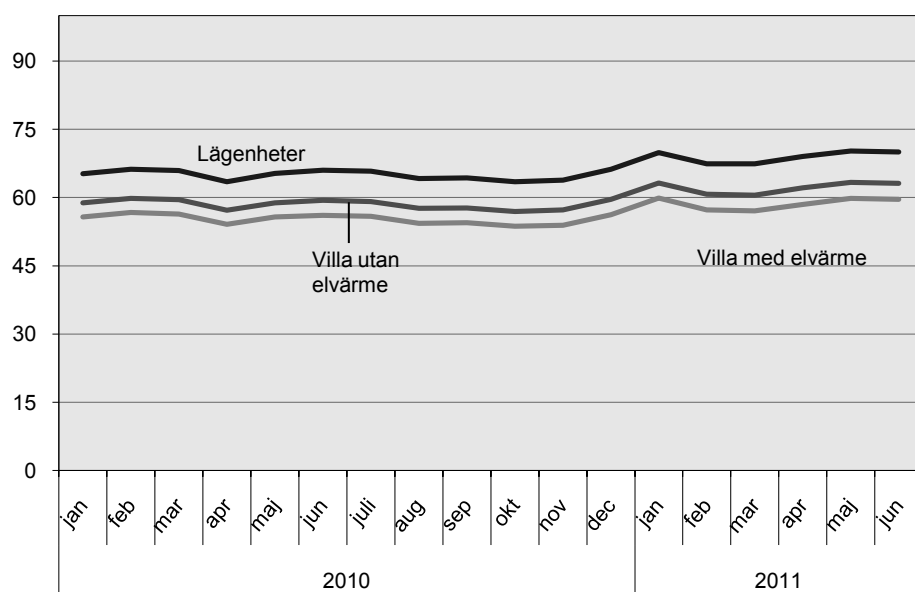
Electricity prices for different types of customers with 3-year agreements. Mean value Öre/kWh (excl. taxes)

		Typkund					
		Lägenhet	Villa utan elvärme	Villa med elvärme	Jord- och skogsbruk	Näringsverksamhet	Småindustri
2010	januari	65,2	58,8	55,7	55,3	54,7	54,5
	februari	66,2	59,8	56,7	56,4	56,1	55,8
	mars	65,9	59,5	56,4	56,2	55,5	55,1
	april	63,5	57,2	54,1	53,9	53,0	52,4
	maj	65,3	58,8	55,7	55,2	54,6	54,3
	juni	66,0	59,4	56,1	55,6	55,1	54,9
	juli	65,8	59,1	55,9	55,5	54,8	54,4
	augusti	64,2	57,6	54,3	54,0	53,1	52,7
	september	64,3	57,7	54,5	54,1	53,4	53,0
	oktober	63,5	56,9	53,7	53,3	52,7	52,4
	november	63,8	57,3	53,9	53,4	52,8	52,4
	december	66,2	59,6	56,2	55,6	55,1	54,6
2011	januari	69,9	63,2	59,9	59,2	58,8	58,5
	februari	67,4	60,7	57,3	56,9	56,1	55,9
	mars	67,4	60,5	57,1	56,6	55,7	55,4
	april	69,0	62,1	58,5	58,0	57,4	57,1
	maj	70,2	63,3	59,8	59,3	58,8	58,5
	juni	70,0	63,1	59,6	59,2	58,8	58,5

Genomsnittligt elenergipris, 3-årigt prisavtal, för hushållskunder januari 2010-juni 2011. Öre/kWh (exkl. skatter)

Average electric energy price (3-year agreements) for household consumers January 2010 – June 2011. Öre/kWh (excl. taxes)

öre/kWh



Kundfördelning

Tablå 2F visar att andelen kunder med rörligt pris i juni 2011 uppgick till 28,9 procent. Det innebär en ökning med 0,8 procentenheter jämfört med föregående kvartal men en minskning jämfört med juni 2010 då andelen var 30,3 procent. Kundgruppen med tillsvidarepris uppgick i juni 2011 till 22,7 procent, en minskning jämfört med juni 2010 då andelen var 25,1 procent. Tredje största kundgrupp är den med avtalslängd på 3 år med en andel på 19,3 procent. Fr.o.m. 2008 redovisas också en tillkommande kundgrupp med övriga avtalsformer, vilken hade en andel av 6,6 procent i juni.

2F. Fördelning av samtliga kunder på olika avtalstyper, procent

Distribution of customers for different types of agreements, Percent

		Avtalstyp						To- talt
	Tills- vidare- pris	Rörligt pris	Avtal med avtals- längd upp t.o.m. 1 år	Avtal med avtals- längd mellan 1 och 2 år	Avtal med avtals- längd på 3 år	Övriga avtals- former ¹⁾		
2010	januari	25,4	30,0	14,5	4,5	18,4	7,2	100
	februari	25,2	30,2	14,6	4,5	18,4	7,1	100
	mars	24,9	30,2	14,7	4,4	18,3	7,5	100
	april	24,9	30,1	14,9	4,5	18,4	7,2	100
	maj	25,2	30,1	14,9	4,4	18,0	7,4	100
	juni	25,1	30,3	14,6	4,8	17,5	7,7	100
	juli	25,0	30,5	14,6	4,8	17,6	7,5	100
	augusti	24,9	30,8	15,2	4,9	17,8	6,4	100
	september	24,7	30,8	15,5	5,1	17,6	6,3	100
	oktober	24,4	29,8	15,9	5,5	18,0	6,4	100
	november	24,3	29,0	16,2	5,1	18,7	6,7	100
	december	23,8	28,8	16,7	5,5	19,0	6,2	100
2011	januari	23,6	28,3	16,7	5,7	19,4	6,3	100
	februari	23,5	28,1	16,7	5,7	19,6	6,4	100
	mars	23,3	28,1	16,9	5,8	19,4	6,5	100
	april	22,9	28,5	17,0	6,0	19,5	6,1	100
	maj	22,8	29,3	16,6	5,9	19,4	6,0	100
	juni	22,7	28,9	16,6	5,9	19,3	6,6	100

1) Övriga avtalsformer är ofta kombinationsavtal eller långa avtal (t.ex. mixavtal, 5-årsavtal) och kan inte hänföras till någon de "vanliga avtalstyperna". Uppgiften om övriga avtalsformer inhämtas fr.o.m. januari 2008.

3. Priser, Nätpolis för naturgas – redovisning enl. nationella krav

Fr.o.m. 2008 gör SCB på uppdrag av Energimyndigheten en undersökning om nätpriser för naturgas per den 1 januari, för hushålls- och industrikunder. Undersökningen är ett komplement till de halvårsundersökningar av genomsnittliga totalpriser för el och gas som SCB genomför sedan 2007 enligt EG-direktiv. Se avsnitt 4. Nedan angivna priser innefattar rörliga plus fasta nätpriser, beräknat till öre/kWh. Uppgifterna redovisades i föregående kvartalspublikation men kvarstår för att ge en helhetsbild.

De genomsnittliga nätpriserna för hushållskunder har höjts något den 1 januari 2011 jämfört med 1 januari 2010. Höjningen uppgår till 1 öre/kWh för två förbrukarkategorier och är oförändrat för den tredje. För industrikunder har nätpriserna däremot sänkts med 1 öre/kWh för en förbrukarkategori och är oförändrad för de fyra övriga förbrukarkategorierna. Prisnivån för hushåll är högre än för industrikunder, för hushåll uppgår priset till 25 – 68 öre/kWh (inkl. moms) och för industrikunder ligger priset på 3 – 17 öre/kWh (exkl. moms).

3A. Genomsnittligt nätpris 1 januari för naturgas – hushållskunder. Priset i öre/kWh (moms ingår).

Average network tariffs (incl. VAT) January for natural gas – households. Prices in öre/kWh for different kinds of standard consumers

		Pris per förbrukarkategori, öre/kWh		
		D1	D2	D3
2009	1 januari	53	25	23
2010	1 januari	67	29	25
2011	1 januari	68	30	25

Definitioner

Grupp	Årlig konsumtion, kWh
D1	< 5 500
D2	5 500 - < 55 000
D3	≥ 55 000

3B. Genomsnittligt nätpris 1 januari för naturgas – industrikunder. Priset i öre/kWh (moms ingår inte).

Average network tariffs for natural gas – industrial consumers. Prices in öre/kWh (excl. VAT) for different kinds of standard consumers.

		Pris per förbrukarkategori, öre/kWh				
		I1	I2	I3	I4	I5
2009	1 januari	18	13	9	7	3
2010	1 januari	17	12	8	4	3
2011	1 januari	17	12	7	4	3

Definitioner

Grupp	Årlig konsumtion, MWh
I1	< 300
I2	300 - < 3 000
I3	3 000 - < 30 000
I4	30 000 - < 300 000
I5	300 000 - < 1 100 000

4. Priser, El och gas – redovisning enligt EG-direktiv

Undersökningen ändrades 2007

Under 2007 ändrades undersökningen av el- och gaspriser enligt EG-direktiv. I fortsättningen samlas uppgifter in om de priser som el- och gasleverantörernas kunder betalar i genomsnitt under ett halvår med fördelning på kundgrupper efter elanvändning. Före 2007 avsåg undersökningen punktpriser på bestämda datum. I totalpriset för elkunden ingår elenergi (inkl. elcertifikatpris), elnätpris, skatt och moms. På liknande sätt ingår för naturgaskunden gasenergi (inkl. elcertifikatpris), gasnätpris, skatt och moms. Redovisade priser för industrikunder i 4B och 4D är emellertid exkl. moms.

Indelningen av kunder efter årlig konsumtion av el resp. gas ändrades också 2007. Hushållskundernas elpriser delas in i fem typkundsgupper som tidigare, men med nya konsumtionsgränser. Industrikundernas elpriser delas nu in i sex grupper mot tidigare nio. Gaspriserna redovisas i fortsättningen i färre konsumtionsgrupper för såväl hushålls- som industrikunder.

Högre elpris för hushållskunder första halvåret 2011

De genomsnittliga totala elpriserna för hushållskunder under första halvåret 2011 steg för all de fem redovisade typkundsgupperna jämfört med halvåret innan. Jämfört med första halvåret 2010 steg priserna för fyra av de fem typkundsgupperna. Totalpriset för hushållskunder med en årlig konsumtion av minst 15 000 kWh el uppgick första halvåret 2011 till 146 öre/kWh. En prishöjning med 3 öre/kWh (2 procent) jämfört med andra halvåret 2010 och samma höjning jämfört med första halvåret 2010.

4A. Elpriser för hushållskunder, undersökningsmetod fr.o.m. 2007

Electricity prices for household customers, method as of 2007

Genomsnittligt totalpris		Typkundsgrupp				
		DA	DB	DC	DD	DE
Pris inkl nät, skatt och moms öre/kWh						
2007	jan-juni	250	145	144	128	114
2007	juli-dec	270	161	150	136	122
2008	jan-juni	269	176	159	139	127
2008	juli-dec	293	193	172	149	136
2009	jan-juni	277	195	174	149	140
2009	juli-dec	285	189	171	148	135
2010	jan-juni	337	195	180	156	143
2010	juli-dec	309	197	182	158	143
2011	jan-juni	325	204	187	161	146

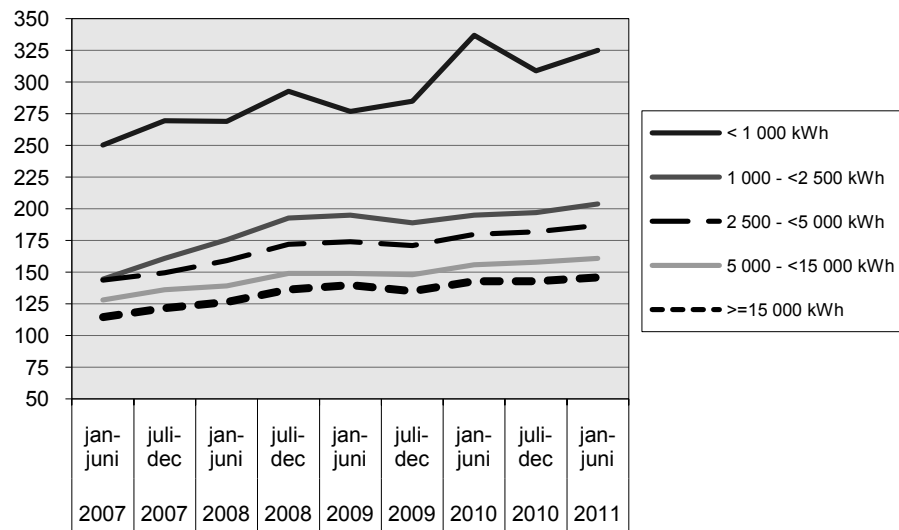
Kundindelning efter konsumtion

Kundgrupp	Årlig konsumtion, kWh
DA	< 1 000
DB	1 000 - <2 500
DC	2 500 - <5 000
DD	5 000 - <15 000
DE	>=15 000

Elpriser för hushållskunder, undersökningsmetod fr.o.m. 2007

Electricity prices for household customers, method as of 2007

Öre/kWh

**Splittrad utveckling av elpriserna för industrin första halvåret 2011**

Det genomsnittliga totalpriset på el för industrikunder steg för de fyra kundgrupperna med lägst årlig konsumtion av de sex redovisade typkundsgруппerna under första halvåret 2011, jämfört med halvåret dessförinnan. För de två övriga grupperna sjönk priset något. Även jämfört med första halvåret 2010 var prisförändringarna ungefär desamma.

4B. Elpriser för industrikunder, undersökningsmetod fr.o.m. 2007

Electricity prices for industrial customers, method as of 2007

Genomsnittligt totalpris		Typkundsgрупп					
		IA	IB	IC	ID	IE	IF
Pris inkl nät och skatt (exkl. moms) öre/kWh							
2007	jan-juni	89	67	57	48	44	43
2007	juli-dec	89	70	61	54	49	48
2008	jan-juni	104	75	65	58	52	52
2008	juli-dec	117	86	76	68	61	61
2009	jan-juni	124	83	72	64	57	54
2009	juli-dec	121	81	72	62	58	52
2010	jan-juni	131	89	79	70	68	64
2010	juli-dec	137	88	78	68	65	61
2011	jan-juni	144	90	80	70	64	60

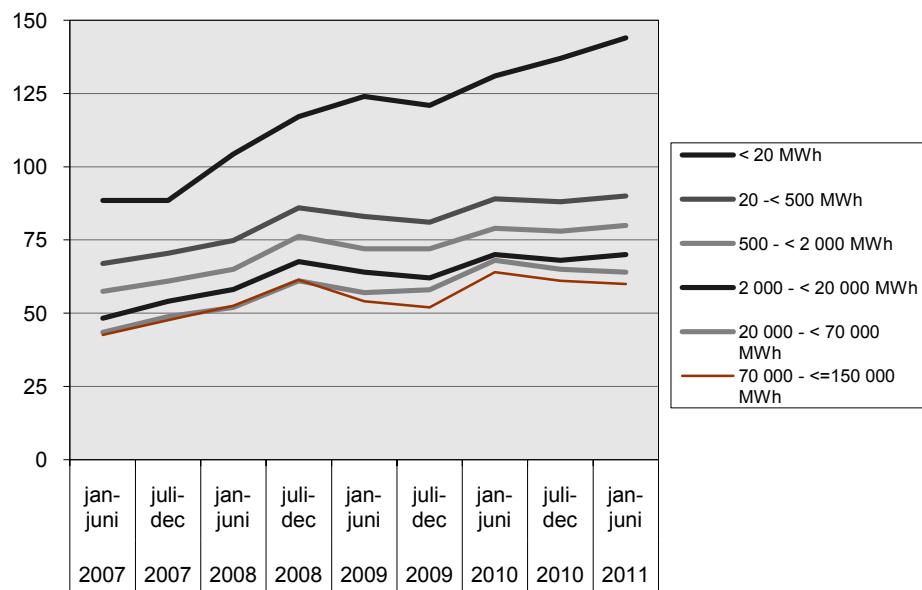
Kundindelning efter konsumtion

Grupp	Årlig konsumtion, MWh
IA	< 20
IB	20 - < 500
IC	500 - < 2 000
ID	2 000 - < 20 000
IE	20 000 - < 70 000
IF	70 000 - <= 150 000

Elpriser för industrikunder, undersökningsmetod fr.o.m. 2007

Electricity prices for industrial customers, method as of 2007

Öre/kWh

**Naturgaspriset för hushållskunder steg första halvåret 2011**

Det genomsnittliga totalpriset på naturgas för hushållskunder steg för de tre redovisade typkundsgrupperna under första halvåret 2011 jämfört med halvåret dessförinnan. Även jämfört med motsvarande period året innan steg naturgaspriset för de tre typkundsgrupperna. En förklaring till högre naturgaspriser för hushållskunder kan vara att de allmänna energi- och miljöskatterna på naturgas höjdes med 5,8 öre/kWh fr.o.m. 2011.

4C. Naturgaspriser för hushållskunder, undersökningsmetod fr.o.m. 2007

Gas prices for household customers, method as of 2007

Genomsnittligt totalpris		Typkundsgrupp		
		D1	D2	D3
Pris inkl nät, skatt och moms öre/kWh				
2007	jan-juni	122	86	84
2007	juli-dec	121	85	84
2008	jan-juni	126	90	87
2008	juli-dec	150	102	99
2009	jan-juni	136	97	93
2009	juli-dec	155	100	93
2010	jan-juni	159	101	96
2010	juli-dec	164	101	93
2011	jan-juni	169	109	100

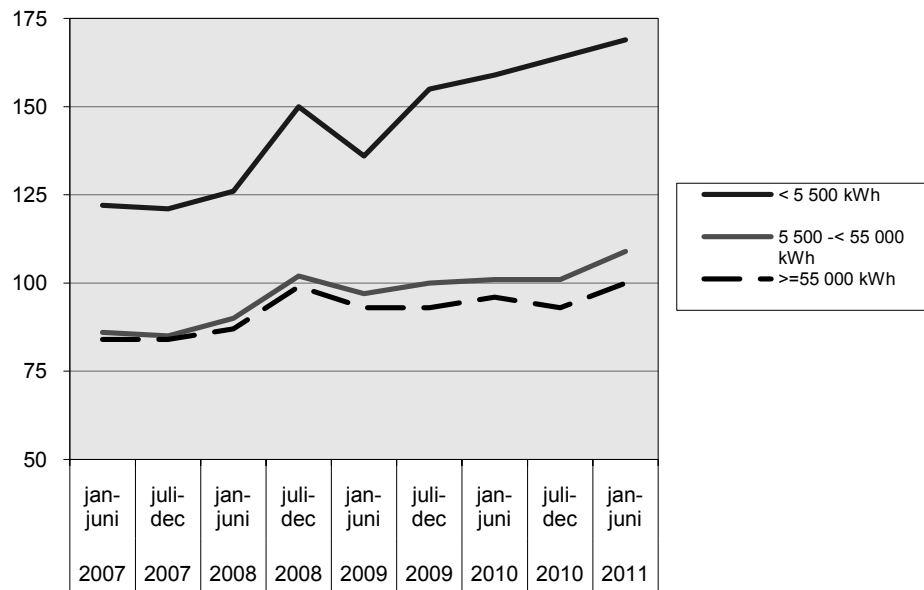
Kundindelning efter konsumtion

Grupp	Årlig konsumtion, kWh
D1	< 5 500
D2	5 500 - < 55 000
D3	>=55 000

Naturgaspriser för hushållskunder, undersökningsmetod fr.o.m. 2007

Gas prices for household customers, method as of 2007

Öre/kWh

**Naturgaspriset för industrikunder steg eller var oförändrat jämfört med halvåret innan**

Det genomsnittliga totalpriset på naturgas för industrikunder steg eller var oförändrat för de fem redovisade typkundsgrupperna under första halvåret 2011 jämfört med halvåret dessförinnan. Jämfört med första halvåret 2010 var naturgaspriserna högre för alla de fem typkundsgrupperna under första halvåret 2011.

Den höjning av de allmänna energi- och miljöskatterna på naturgas som gjorts fr.o.m. 2011 påverkar inte industrikunder lika mycket som hushållskunder.

4D. Naturgaspriser för industrikunder, undersökningsmetod fr.o.m. 2007

Gas prices for industrial customers, method as of 2007

Genomsnittligt totalpris		Typkundsgrupp				
		I1	I2	I3	I4	I5
Pris inkl nät och skatt (exkl. moms) öre/kWh						
2007	jan-juni	50	46	41	34	..
2007	juli-dec	53	47	42	37	..
2008	jan-juni	60	54	48	44	46
2008	juli-dec	65	58	52	44	41
2009	jan-juni	56	50	43	36	36
2009	juli-dec	62	57	47	41	39
2010	jan-juni	58	51	43	41	38
2010	juli-dec	59	51	46	41	39
2011	jan-juni	59	53	46	44	39

.. Uppgift inte tillgänglig eller ej möjlig att redovisa av sekretesskäl.

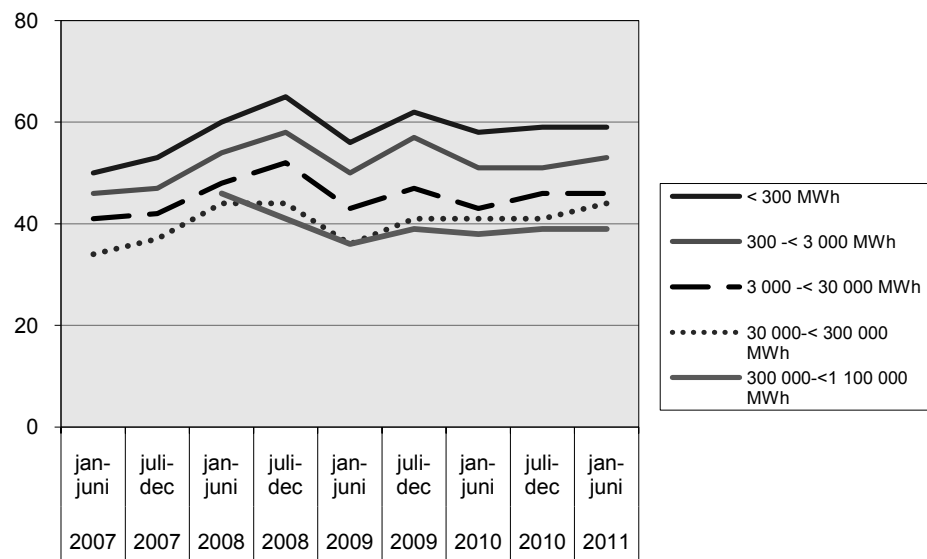
Kundindelning efter konsumtion

Grupp	Årlig konsumtion, MWh
I1	< 300
I2	300 -< 3 000
I3	3 000 -< 30 000
I4	30 000 -< 300 000
I5	300 000 -< 1 100 000

Naturgaspriser för industrikunder, undersökningsmetod fr.o.m. 2007

Gas prices for industrial customers, method as of 2007

Öre/kWh



5. Priser, Fjärrvärme och eldningsolja

Fjärrvärmepriser för flerbostadshus

Fjärrvärmepriser för flerbostadshus avser den 15:e i varje månad.

Priserna avser flerfamiljshus som fjärrvärmeleverantörerna anser vara genomsnittliga och insamlas dels för det fasta priset och dels för det rörliga priset, som läggs ihop till ett pris i kr/MWh. 15 fjärrvärmebolag tillfrågas i undersökningen och inget bortfall förekommer, uppgiftslämnarplikt föreligger. De lämnade svaren viktas ihop till ett medelpris i kr/MWh (inkl. moms).

5A. Fjärrvärmepriser (inkl. moms) för flerbostadshus januari 2001 – juni 2011

District heating prices for multi-dwelling buildings
January 2001 – June 2011

Månad	Medelpris, kr/MWh										
	2001	2002	2003	2004	2005	2006	2007	2008	2009	2010	2011
Jan	530,2	589,4	616,9	664,7	688,6	692,2	705,5	732,6	769,4	786,7	799,8
Feb	531,4	590,4	619,5	664,7	688,5	693,6	705,4	735,7	769,4	786,7	799,8
Mars	531,5	590,5	619,6	657,6	682,3	687,3	705,5	735,8	769,4	786,7	799,8
April	496,2	542,7	570,2	634,3	642,5	657,2	683,0	710,7	731,5	748,7	767,7
Maj	430,5	446,7	493,8	534,4	531,2	541,0	563,2	587,1	597,5	591,3	592,1
Juni	413,4	427,8	471,3	504,4	506,4	517,8	537,6	565,9	574,9	568,5	583,7
Juli	413,3	427,8	480,1	505,6	506,4	517,8	537,6	566,0	574,9	568,5	
Aug	431,1	443,3	480,0	505,5	506,3	517,7	537,6	566,0	574,9	570,5	
Sept	431,1	443,4	480,0	514,0	528,3	541,7	561,9	594,1	603,1	597,9	
Okt	521,1	544,8	547,6	582,9	598,6	618,3	634,6	682,6	723,8	747,2	
Nov	538,4	585,2	598,7	656,9	682,5	688,6	699,7	730,3	743,5	766,5	
Dec	539,8	600,1	634,6	665,0	688,7	695,0	706,2	736,4	769,4	788,7	

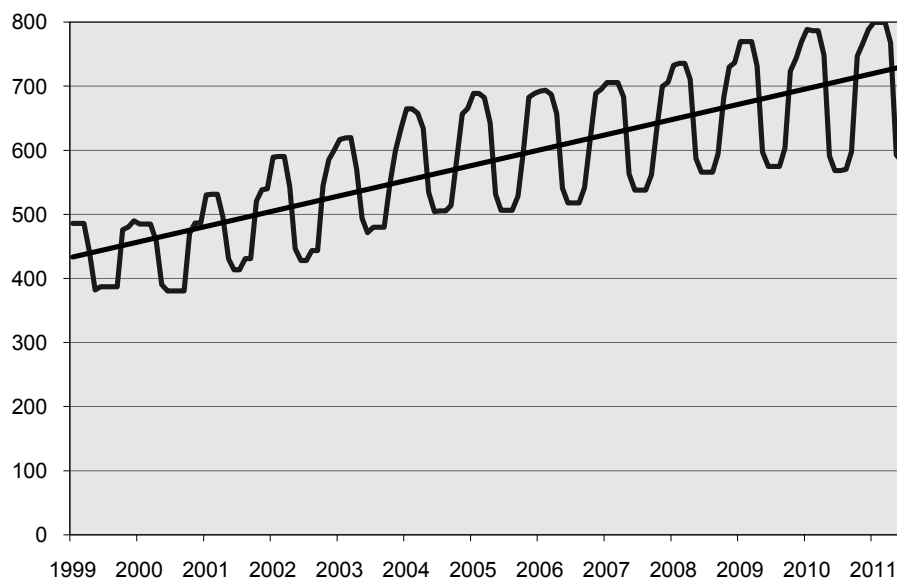
Fjärrvärmepriset för flerbostadshus har i allmänhet varit högre varje månad jämfört med motsvarande månad året innan under den redovisade perioden från 2001 och framåt. Undantag från detta förekom med sjunkande fjärrvärmepriser under maj – september 2010. Därefter har priset fortsatt att stiga. Under andra kvartalet 2011 var det en höjning av fjärrvärmepriset jämfört med motsvarande kvartal året innan. Den uppgick till 15,2 kr/MWh (2,7 procent) i juni 2011 jämfört med juni 2010.

Fjärrvärmepriset hos vissa av de större leverantörerna varierar med relativt kraftiga skillnader över året, och detta får också genomslag i statistiken. Priset är lägst under juni – augusti och högst under januari – mars.

Fjärrvärmepriser för flerbostadshus januari 2001 – juni 2011, kr/MWh

District heating prices for multi-dwelling buildings

Medelpris, kr/MWh



Pris för eldningsolja till villakunder

Pris för eldningsolja till villakunder hämtas från en delundersökning till Konsumentprisindex, KPI. Priserna avser den 15:e i varje månad. Priser insamlas för eldningsolja klass 1. Priser samlas in för grundpris samt eventuella ortstillägg och rabatter. De lämnade svaren viktas ihop till ett medelpris, inkl. skatt och moms.

I början av andra kvartalet 2011, i april, steg totalpriset på eldningsolja något för att sedan sjunka tillbaka något mer månaderna efter. I slutet av andra kvartalet 2011, i juni, var priset cirka 1 procent lägre än i mars 2011. Priset på eldningsolja uppgick i juni 2011 till 13 178 kr/m³. Jämfört med juni 2010 innebär det en höjning med 877 kr/m³ (ca 7 procent).

5B. Pris för eldningsolja (inkl. skatt och moms) till villakunder januari 2001 – juni 2011

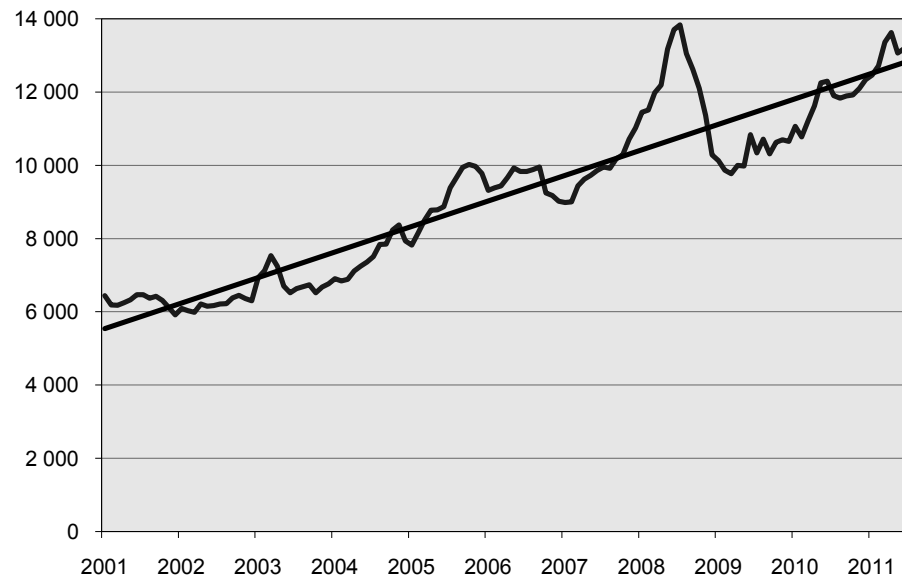
Heating oil prices for customers in detached houses
January 2001 – June 2011

Månad	Medelpris kr/ m ³										
	2001	2002	2003	2004	2005	2006	2007	2008	2009	2010	2011
Jan	6 445	6 087	6 926	6 900	7 825	9 320	8 980	11 453	10 129	11 064	12 463
Feb	6 186	6 031	7 126	6 846	8 155	9 389	8 998	11 506	9 868	10 774	12 720
Mars	6 180	5 986	7 533	6 886	8 505	9 437	9 442	11 985	9 768	11 215	13 362
April	6 251	6 210	7 243	7 114	8 775	9 668	9 620	12 192	9 999	11 623	13 627
Maj	6 324	6 151	6 704	7 245	8 786	9 930	9 728	13 171	9 982	12 253	13 064
Juni	6 470	6 174	6 521	7 355	8 868	9 835	9 856	13 704	10 835	12 301	13 178
Juli	6 464	6 210	6 637	7 504	9 388	9 836	9 956	13 835	10 340	11 907	
Aug	6 372	6 221	6 682	7 843	9 653	9 883	9 922	13 052	10 719	11 835	
Sept	6 426	6 378	6 739	7 845	9 942	9 951	10 177	12 623	10 314	11 894	
Okt	6 308	6 447	6 520	8 234	10 020	9 249	10 290	12 101	10 625	11 921	
Nov	6 120	6 361	6 681	8 369	9 969	9 176	10 716	11 360	10 699	12 096	
Dec	5 914	6 301	6 761	7 932	9 776	9 015	11 017	10 287	10 655	12 336	
Års-medeltal	6 288	6 213	6 839	7 506	9 139	9 557	9 892	12 272	10 328	11 768	

Pris för eldningsolja till villakunder januari 2001 – juni 2011. Kr/m³

Heating oil prices for customers in detached houses
January 2001 – June 2011

Medelpris, kr/m³



6. Skatter

Utöver utgifter för överförd och använd energi tillkommer för energianvändaren att betala gällande skatter på energiområdet. Dessutom tillkommer moms (avdragsgill för företag) på summan av priset för använd och överförd energi och för de särskilda energiskatterna. I tablerna 6A och 6B anges skatter för 2010 och 2011 som direkt eller indirekt påverkar totalnivån för de energipriser som är aktuella i denna publikation. För bränslen och drivmedel finns t.ex. flera skattesatser, som varierar av olika skäl. För detaljerad information hänvisas till Skatteverket.

I tablåernas kolumner ”Total skatt” är i förekommande fall flera typer av punktskatter hopslagna, t.ex. energiskatt och koldioxidskatt. Endast några små förändringar har gjorts fr.o.m. 2011 av de skattesatser som redovisas här, jämfört med 2010.

Punktskatt på elanvändning har funnits i Sverige sedan 1951. Den allmänna elskatten har ändrats vid varje årsskifte under ett stort antal år, med som regel höjningar. Fr.o.m. 1 januari 2011 höjdes den allmänna elskatten med 0,3 öre/kWh till 28,3 öre/kWh med undantag för ett antal kommuner i norra Sverige. Dessa har sedan tidigare lägre elskatt och fick en höjning fr.o.m. 1 januari 2011 med 0,2 öre/kWh till 18,7 öre/kWh. För elanvändning i vissa industriella processer och i växthus är elskatten oförändrad med 0,5 öre/kWh, vilket den varit sedan den infördes 1 juli 2004.

6A. Allmänna energi- och miljöskatter under 2010 och 2011

General energy and environment taxes 2010 and 2011

Bränslen	2010		2011		Förändring	
	Total skatt i kronor	Skatt, öre/kWh	Total skatt i kronor	Skatt öre/kWh	öre/kWh	procent
Eldningsolja 1, kr/m ³ (<0,05 % svavel)	3 804	38,2	3 814	38,3	0,1	0,0
Kol, kr/ton (0,5% svavel)	3 108	41,1	3 380	44,7	3,6	8,8
Naturgas, kr/1000 m ³	2 512	22,7	3 139	28,5	5,8	25,0
<i>Elanvändning</i>						
El, norra Sverige, öre/kWh ¹⁾		18,5		18,7	0,2	0,1
El, övriga Sverige, öre/kWh		28,0		28,3	0,3	0,1
<i>Industri</i>						
Elanvändning, industriella processer + växthus, öre/kWh		0,5		0,5	0,0	0,0

Anm: Utöver skatterna tillkommer moms med 25% (avdragsgill för företag och industri)

Källa: Skatteverket, Energimyndighetens bearbetning

- 1) Norrbottens län – Samtliga kommuner
 Västerbottens län – Samtliga kommuner
 Jämtlands län – Samtliga kommuner
 Västernorrlands län – Sollefteå, Ånge och Örnsköldsviks kommuner
 Gävleborgs län – Ljusdals kommun
 Dalarnas län – Malung-Sälen, Mora, Orsa och Älvdalens kommuner
 Värmlands län – Torsby kommun

6B. Energi och miljöskatter för industri, jordbruk, skogsbruk och vattenbruk 1 januari 2011 jämfört med 1 januari 2010

Energy and environment taxes for industry, agriculture, forestry and aquaculture 1 January 2011 compared to 1 January 2010

Bränslen	2010		2011		Förändring	
	Total skatt i kronor	Skatt, öre/kWh	Total skatt i kronor	Skatt, öre/kWh	öre/kWh	i procent
Eldningsolja 1, kr/m ³ (<0,05 % svavel)	633	6,4	1 144	11,5	+5,1	79,7
Kol, kr/ton (0,5% svavel)	701	9,3	969	12,8	3,5	37,6
Naturgas, kr/1000 m ³	474	4,3	942	8,6	4,3	100,0

Källa: Skatteverket, Energimyndighetens bearbetning

Det kan ofta vara svårt att se de ingående delarna av ett totalt pris för energi. Inte minst gäller det priserna för el vilka varierar beroende på typ av kund, avtalsform, volym använd el och vald elleverantör (elhandlare). Den geografiska belägenheten avgör också elskatten för vanliga elkonsumenter. I syfte att förklara hur stor andel elnätspris, elenergipris, energiskatt resp. moms utgör av det totala elpriset beskrivs tre exempel.

I tablå 6C med åtföljande diagram visas årskostnaden för el under 2011 för tre typkunder. De angivna priserna är tagna från avsnitt 1 och 2 och är enbart giltiga för dessa tre exempel. I exemplen har det genomsnittliga elenergipriset för 1-årsavtal i januari i år använts, i likhet med tidigare års beräkningar. Eftersom erbjudet pris för 1-årsavtal för januari 2011 var förhållandevis högt blir totalkostnaderna i exemplen också höga. Ökat elnätspris och något höjd energiskatt bidrar även till ökad totalkostnad. I exemplen beräknas skatten efter den högsta skattesatsen, vilken gäller för den stora merparten av kommuner i Sverige. På liknande sätt kan årskostnaden för andra typkunder och avtalsformer beräknas.

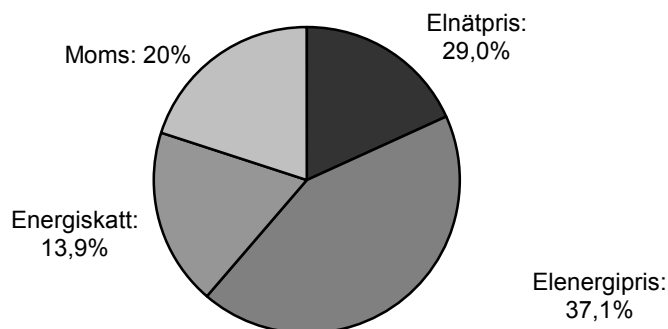
6C. Exempel på årskostnad under 2011 för el för tre typkunder i södra Sverige som antas ha ett 1-årsavtal avseende kalenderåret 2011

Example of yearly cost in 2011 for electricity and three types of customers in southern Sweden who are assumed to have a 1-year contract for the calendar year 2011

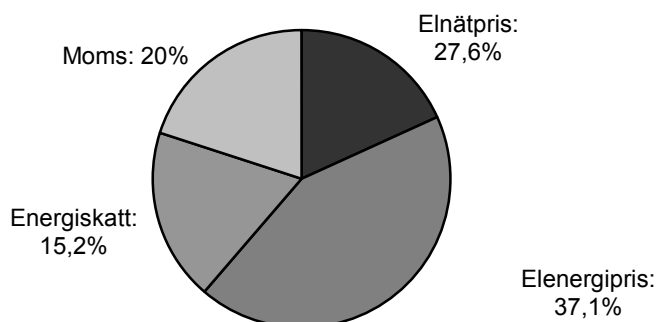
Typkund	Elnätpris	Elenergipris	Summa före skatter	Energiskatt	Moms 25% pålägg	Summa skatter	Totalt pris inkl. skatter
Lägenhet med årsförbrukning 2 000 kWh							
- pris öre/kWh	59,1	75,7	134,8	28,3	40,78	69,08	203,88
- pris i kr	1 182	1 514	2 696	566	815,5	1 381,5	4 077,50
- andel i procent av totalpriset	29,0	37,1	66,1	13,9	20,0	33,9	100,0
Villa utan elvärme med årsförbrukn. 5 000 kWh							
- pris öre/kWh	51,3	68,9	120,2	28,3	37,13	65,43	185,63
- pris i kr	2 565	3 445	6 010	1 415	1 856,25	3 271,25	9 281,25
- andel i procent av totalpriset	27,6	37,1	64,7	15,2	20,0	35,2	100,0
Villa med elvärme, årsförbrukning 20 000 kWh							
- pris öre/kWh	27,6	65,4	93,0	28,3	30,33	58,63	151,63
- pris i kr	5 520	13 080	18 600	5 660	6 065	11 725	30 325
- andel i procent av totalpriset	18,2	43,1	61,3	18,7	20,0	38,7	100,0

Fördelning i procent av årskostnaden 2011 för en lägenhetskund i södra Sverige med årsförbrukning på 2 000 kWh och 1-årsavtal

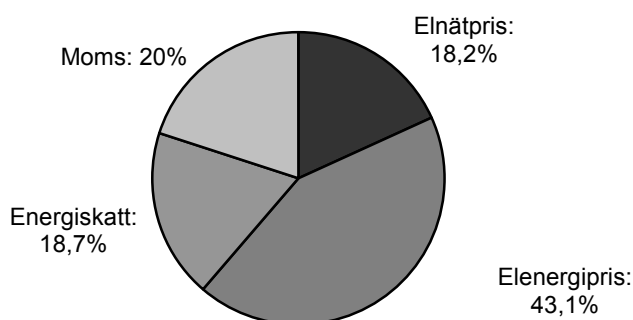
Distribution in percent of annual cost 2011 for a customer in an apartment in southern Sweden with annual usage of 2 000 kWh and 1-year contract

**Fördelning i procent av årskostnaden 2011 för en villakund utan elvärme i södra Sverige med årsförbrukning på 5 000 kWh och 1-årsavtal**

Distribution in percent of annual cost 2011 for a customer in a detached house without electric heating in southern Sweden with an annual usage of 5 000 kWh and a 1-year contract

**Fördelning i procent av årskostnaden 2011 för en villakund med elvärme i södra Sverige med årsförbrukning på 20 000 kWh och 1-årsavtal**

Distribution in percent of annual cost 2011 for a customer in a detached house with electric heating in southern Sweden with an annual usage of 20 000 kWh and a 1-year contract



I tablå 6D jämförs årskostnaden för åren 2010 och 2011 med samma exempel som finns i tablå 6C. Den beräknade totala årskostnaden för de tre exemplen ökar med 10,2 till 12,0 procent för 2011 jämfört med året innan. Detta beror främst på att erbjudet elenergipris för 1-årsavtal, som används i exemplen, var relativt högt just i januari 2011. Månaderna efter januari var priserna lägre. Vidare påverkar det höjda elnätspriset och den något höjda energiskatten totalpriset uppåt.

Observera att detta är fortfarande endast exempel på kostnad för tre typkunder som antas ha exakt samma typ av avtal under både 2010 och 2011. Generella slutsatser för hela elmarknaden under ett år kan vara olämpliga att dra från dessa exempel. Den exemplifierade avtalsformen (1-årsavtal) innehas f.n. endast av cirka 17 procent av samtliga elkunder. Uppgift om exakt andel 1-årsavtal för de angivna typkunderna saknas, den kan vara både högre eller lägre än 17 procent.

6D. Jämförelse av årskostnad för el mellan 2010 och 2011 för de tre exemplifierade typkunderna i tablå 6C.

Example of yearly costs between 2010 and 2011

Typkund	Elnät- pris	Elener- gipris	Summa före skatter	Energi- skatt	Moms 25% pålägg	Summa skatter	Totalt pris inkl. skatter
Lägenhet med årsförbrukning på 2 000 kWh							
- pris i kr 2010	1124	1 276	2 400	560	740	1300	3700
- pris i kr 2011	1182	1 514	2 696	566	815,5	1381,5	4077,5
- förändring i kr	58	238	296	6	75,5	81,5	377,5
- förändring i procent	5,2	18,7	12,3	1,1	10,2	6,3	10,2
Villa utan elvärme med årsförbrukning på 5 000 kWh							
- pris i kr 2010	2445	2 865	5 310	1 400	1 677,50	3 078	8 388
- pris i kr 2011	2565	3 445	6 010	1 415	1 856,25	3 271,25	9 281,25
- förändring i kr	120	580	700	15	178,75	193,25	893,25
- förändring i procent	4,9	20,2	13,2	1,1	10,7	6,3	10,6
Villa med elvärme, årsförbrukning på 20 000 kWh							
- pris i kr 2010	5240	10 820	16 060	5 600	5 415	11 015	27 075
- pris i kr 2011	5520	13 080	18 600	5 660	6 065	11 725	30 325
- förändring i kr	280	2260	2540	60	650	710	3250
- förändring i procent	5,3	20,9	15,8	1,1	12,0	6,4	12,0

7. Byten av elleverantör

Byten av elleverantör (elhandelsföretag)

Tablå 7A och diagrammet nedan visar antal byten av elleverantör (elhandelsföretag) som kunder gjort till sin elanläggning (i bostad, företag etc.). Varje elanläggning som får en annan elleverantör räknas som ett byte. Bytena administreras av företag med nätkoncession för el. Tabellen visar antal byten per månad med fördelning efter kundkategori (hushåll resp. andra). Januari har varit den viktigaste bytesmånaden, framför allt för icke hushållskunder. Uppgifter finns insamlade sedan april 2004. Alla uppgifter ligger också inlagda i en statistikdatabas som kan nås via SCB:s webb.

Smärre revideringar av tidigare lämnade uppgifter sker regelmässigt av denna statistik.

7A. Antal byten efter kundkategori januari 2010 – juni 2011.

Prel. uppgifter

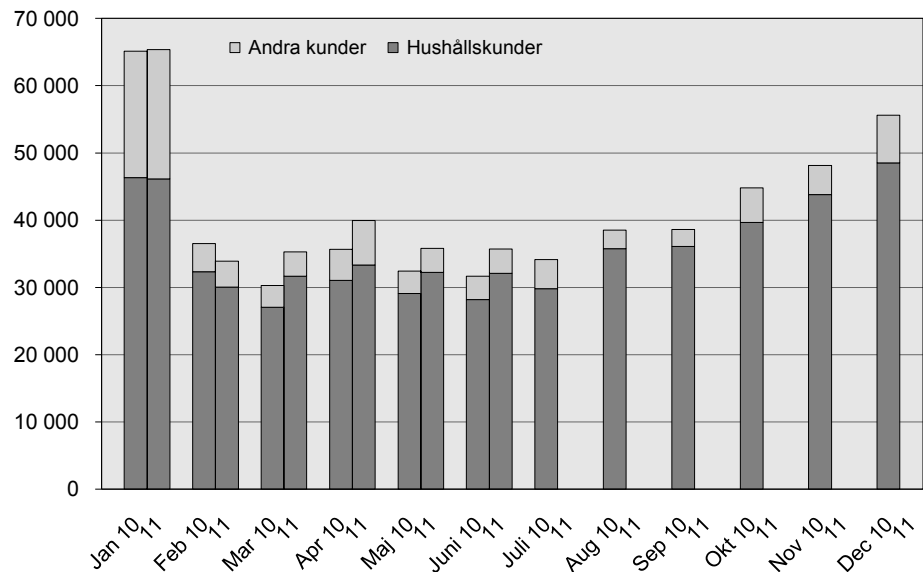
Number of switches of suppliers by customer category. Prel. data

År	Månad	Hushållskunder	Andra kunder	Totalt
2010	januari	46 320	18 774	65 094
	februari	32 306	4 181	36 487
	mars	27 049	3 225	30 274
	april	31 026	4 649	35 675
	maj	29 102	3 308	32 410
	juni	28 202	3 475	31 677
	juli	29 821	4 287	34 108
	augusti	35 750	2 747	38 497
	september	36 077	2 508	38 585
	oktober	39 649	5 130	44 779
	november	43 786	4 355	48 141
	december	48 520	7 090	55 610
2011	januari	46 111	19 235	65 346
	februari	30 034	3 850	33 884
	mars	31 631	3 661	35 292
	april	33 305	6 615	39 920
	maj	32 216	3 573	35 789
	juni	32 069	3 637	35 706

Antal byten av elleverantör som gjorts januari 2010 – juni 2011 efter kundkategori

Number of switches of suppliers January 2010 – June 2011

Antal byten



Den beräknade bytesvolymen för de kunder som bytt elleverantör är vanligen högst i januari. Förklaringen till detta är att kategorin Andra kunder dvs. företag m.fl. icke hushållskunder har, jämfört med hushållen, en mycket stor elanvändning.

7B. Beräknad bytesvolym i GWh efter kundkategori och tid

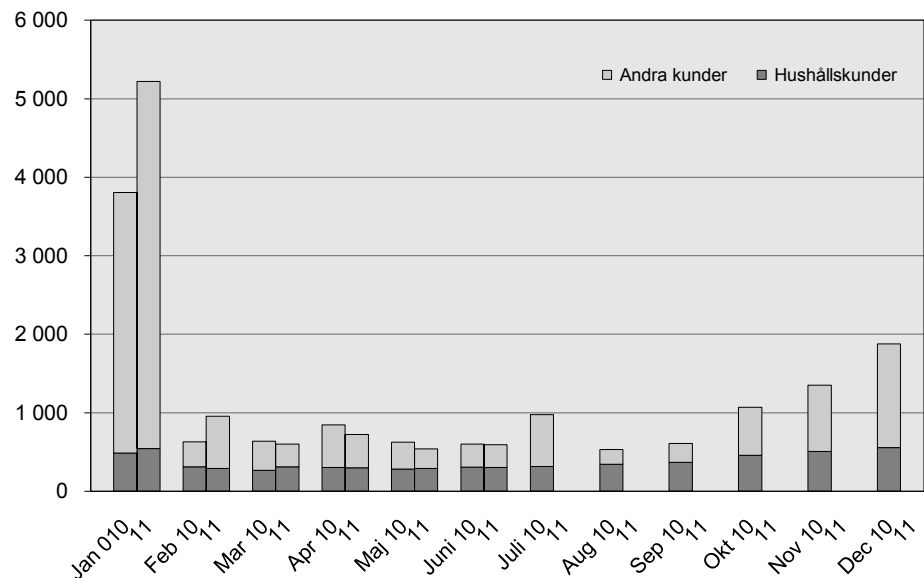
Estimated volume of switches in GWh by customer category and time

År	Månad	Hushållskunder	Andra kunder	Totalt
2010	januari	484	3 318	3 802
	februari	310	316	626
	mars	266	371	637
	april	302	542	844
	maj	282	343	625
	juni	305	292	597
	juli	314	658	972
	augusti	342	189	531
	september	367	241	608
	oktober	456	610	1 066
	november	503	845	1 348
	december	552	1 323	1 875
2011	januari	542	4 675	5 217
	februari	287	666	953
	mars	308	290	598
	april	298	423	721
	maj	288	251	539
	juni	301	289	590

Beräknad bytesvolym i GWh efter kundkategori januari 2010 – juni 2011

Estimated volume of change in GWh by customer category January 2010 - June 2011

Bytesvolym i GWh



Hushållssektorns antal byten av elleverantör uppgick preliminärt till 97 590 under andra kvartalet 2011. Det innebär en ökning med 10 procent jämfört med andra kvartalet 2010. För de senaste fyra kvartalen, kv 3 2010 – kv 2 2011, registrerades 438 969 byten vilket innebär en minskning med 3 procent jämfört med motsvarande period dessförinnan.

För andra kunder, främst företag, offentliga organ och organisationer, noteras antalet byten under kv 2 2011 till 13 825, en ökning med 21 procent jämfört med motsvarande kvartal 2010. För de senaste fyra kvartalen har antalet byten för båda kundgrupperna tillsammans minskat med 4 procent jämfört med de fyra kvartalen dessförinnan, till 505 657. Detta innebär att 9,7 procent av landets cirka 5,2 miljoner uttagpunkter för el (elanläggningar med unikt anläggningsnummer) fått ny elleverantör under de senaste 4 kvartalen. I allmänhet har hushållskunderna endast en elanläggning som de kan byta elleverantör till, men vissa har flera, t.ex. också vid fritidshus. Ett företag eller offentligt organ har ofta ett flertal elanläggningar som de kan byta elleverantör till.

För hushållskunder var den totala elvolymen som omfattades av leverantörsbyten oförändrad men den genomsnittliga elvolymen per byte minskade med 10 procent kvartal 2 2011 jämfört med motsvarande kvartal året innan. För de senaste fyra kvartalen, uppgick genomsnittsvolymen till 10 400 kWh/år (10,4 MWh/år) för de hushåll som bytt elleverantör.

7C. Antal byten, beräknad total årsvolym för dessa och genomsnittlig årsvolym per byte. Preliminära uppgifter

Number of switches, estimated total annual volume for these switches and average annual volume per switch. Preliminary information

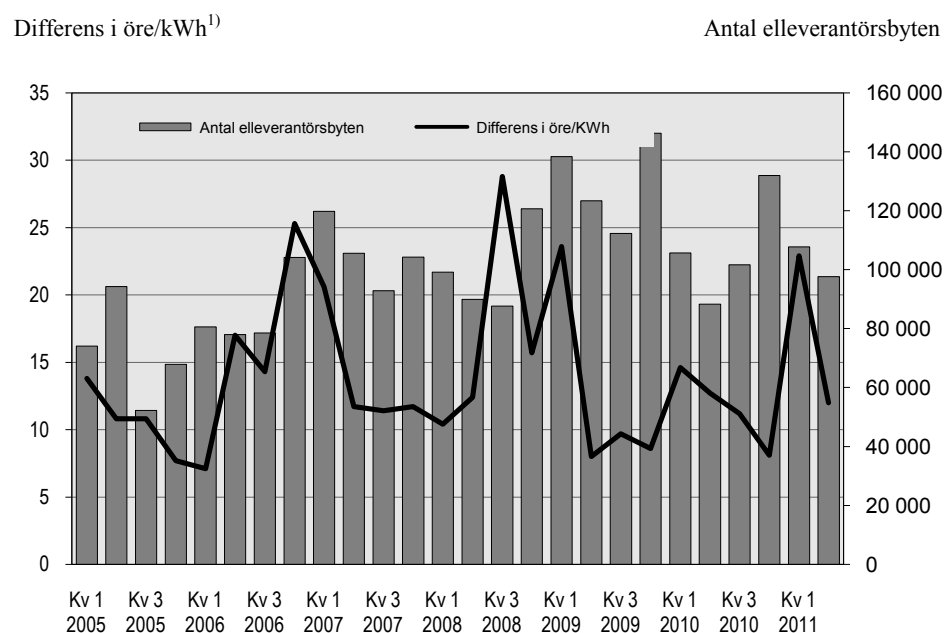
	Kvartal		Förändr. %	Fyra kvartal		Förändr. %
	Kv 2 2010	Kv 2 2011		Kv 3 2009 - kv 2 2010	Kv 3 2010 - kv 2 2011	
Antal byten efter kundkategori						
Hushållskunder	88 330	97 590	10	452 613	438 969	-3
Andra kunder	11 432	13 825	21	73 338	66 688	-9
Summa	99 762	111 415	12	525 951	505 657	-4
Beräknad total årsvolym i GWh ¹⁾ efter kundkategori						
Hushållskunder	889	887	0	4 394	4 558	4
Andra kunder	1 177	963	-18	9 028	10 460	16
Summa	2 066	1 850	-10	13 422	15 018	12
Beräknad genomsnittlig årsvolym per byte i MWh ¹⁾ efter kundkategori						
Hushållskunder	10,1	9,1	-10	9,7	10,4	7
Andra kunder	103,0	69,7	-32	123,1	156,8	27

1) Se information om energienheter på sidan 35.

Nedanstående diagram visar antalet hushållskunder som bytt elhandelsföretag per kvartal. Som jämförelse visas den prisdifferens som funnits mellan högsta och lägsta pris hos elhandelsföretagen för ett 1-års avtal till en villakund med elvärme. Denna kundkategori har stor elanvändning och är vanligen mer pris-känslig än kunder med liten elanvändning.

Hushållskunders leverantörsbyten i förhållande till prisskillnaden mellan elhandelsföretagens erbjudna 1-årsavtal till villakunder med elvärme

Trends for supplier switches and price differences



1) Differens mellan högsta och lägsta pris avser den 1:a dagen i respektive kvartal.

8. Byten av naturgasleverantör

Naturgasnätet i Sverige sträcker sig längs västkusten, från Trelleborg i söder till Stenungssund i norr och med en ledning från Halland till Gnosjö i Småland. Naturgasen distribueras f.n. till ett trettiotal kommuner. Naturgasmarknaden domineras av ett fåtal aktörer, såväl inom nät- som handelsverksamheten. En naturgasanvändare kan byta gasleverantör (gashandlare) men inte gasnätföretag.

För att följa kundaktiviteter på naturgasområdet efter avregleringen år 2007 genomför SCB en undersökning, med början år 2008, om kvartalsvisa byten av naturgasleverantör. Även denna undersökning görs på uppdrag av Energimyndigheten. Första året inhämtades uppgifter endast om antal anläggningar som berördes av kundbytena. Från och med år 2010 utökades undersökningen till att också omfatta och redovisa antal kunder som byter leverantör. Undersökningen tillfrågar nätföretag som innehar den del av nätet i vilken distributionen av naturgasen till slutkunderna sker, dessa företag administrerar bytena.

Under andra kvartalet 2011 bytte 88 hushåll och 13 övriga kunder naturgasleverantör. För övriga kunder omfattade leverantörsbytena 15 anläggningar. Jämfört med andra kvartalet året innan, ökade antalet anläggningar som berördes av bytena för hushåll, från 58 till 88. För övriga kunder minskade däremot antalet anläggningar som fick ny leverantör från 33 till 15. Totalt sett ökade antalet byten kv 2 2011 med 12 jämfört med motsvarande kvartal 2010.

8A. Antal byten av naturgasleverantör under kv 1 2010 – kv 2 2011.

Reported switches of natural gas suppliers.

		Antal byten, berörda anläggningar.	
		Hushållskunder	Övriga kunder
2010	Kvartal 1	61	72
	Kvartal 2	58	33
	Kvartal 3	62	18
	Kvartal 4	85	49
2011	Kvartal 1	101	57
	Kvartal 2	88	15

Fakta om statistiken

Elnätpris

Elnätpriser för typkunder har inhämtats från de till Energimarknadsinspektionen inrapporterade nättarifferna. Undersökningen omfattar samtliga nätkoncessionsinnehavare för el som bedrev nätverksamhet i form av lokala nät den 1 januari 2010. Redovisningen i denna publikation avser följande typkunder:

Typkund 1	<i>Lägenhet</i> med årsförbrukning på 2 000 kWh.
Typkund 2	<i>Villa (utan elvärme)</i> med årsförbrukning på 5 000 kWh.
Typkund 3	<i>Villa (med elvärme)</i> med årsförbrukning på 20 000 kWh.
Typkund 4	Abonnent som bedriver <i>jord- eller skogsbruk</i> jämte anslutet hushåll med årsförbrukning om 30 000 kWh.
Typkund 5	<i>Näringsverksamhet</i> med årsförbrukning 100 MWh.
Typkund 6	<i>Småindustri</i> eller motsvarande med årsförbrukning på 350 MWh.

Regional redovisning slopad fr.o.m. 2008

T.o.m. 2007 grupperades nätföretagen in regionalt enligt NUTS2. Någon indelning av nätföretagen efter län har inte redovisats till SCB efter 2007, det har därför inte varit möjligt att göra en regional redovisning enligt NUTS2.

Statistiska mått

Priserna redovisas i tablå 1B som medelvärde, median och kvartiler av pris per kWh. Medelvärdet är ovägt och tar således inte hänsyn till företagens marknadsandelar. Medianen är variabelvärdet för det mittersta företaget då företagen ordnats efter variabelns storlek. Hälften av företagen har ett värde som är lägre än medianen och den första hälften av företagen ett värde som är högre. På motsvarande sätt har 25 procent av företagen ett värde som ligger i den undre kvartilen och 25 procent av företagen ett värde som ligger i den övre kvartilen.

Elenergipris – undersökning enligt nationella krav

Undersökningen omfattar de företag som vid aktuell tidpunkt sålde el till kunder över hela riket. Statistiken avser elenergi priser exkl. skatter som erbjuds kunderna av elleverantörerna (elhandelsföretagen).

Elenergi priserna har samlats in i form av fast och rörlig avgift. Priserna är angivna exklusive elenergiskatt och mervärdeskatt och redovisas enligt samma typkundsindelning som finns ovan under rubriken elnätpris.

Priset på el har angivits för de fem avtalstyperna *tillsvidarepris, avtal om rörligt pris, 1-årsavtal, 2-årsavtal och 3-årsavtal*. Prisuppgifterna är beräknade enligt den för kunden fördelaktigaste tariffen.

Tillsvidarepriset motsvarar närmast det tidigare tillämpade koncessionspriset.

För elhandelsföretagen har förutom typkundspriser uppgifter om antal kunder totalt och antal kunder per avtalstyp ingått i undersökningen.

Statistiken över elenergi priser används bland annat av elkonsumenter och företrädare för dessa för jämförelser av priser.

Statistiska mått

Priserna redovisas i tabellerna som ovägda medelvärden, öre/kWh.

Insamling

Elenergipriserna har insamlats via en webb-blankett. En påminnelse har skickats ut till de uppgiftslämnare som inte besvarat webb-blanketten. Det partiella bortfallet har delvis åtgärdats med hjälp av telefonkontakt.

Vissa typkunder förekommer inte hos en del företag vilket har gjort det svårt för dem att lämna begärda uppgifter. Eventuell undertäckning består av de elhandelsföretag som vid blankettens utsändning var okända i SCB:s register.

Nätpris för naturgas

Undersökningen genomförs fr.o.m. år 2008 för att följa prisutvecklingen på naturgasområdet efter avregleringen år 2007. Meningen är att, via enkätundersökning riktad till ägare av naturgasnät, få kännedom om nätavgifter den 1 januari för olika typkunder/förbrukarkategorier för hushålls- och industrikunder. Undersökningen genomförs av SCB på uppdrag av Statens energimyndighet, som är ansvarig för den officiella energistatistiken i Sverige.

El- och gaspriser enligt EG-direktiv

Undersökningen har genomförts sedan 1997 och regleras i ett EG-direktiv 90/377/EEC. Från och med undersökningstillfället den 1 juli 2007 har en ny insamlingsmetod tillämpats. Metoden blev reglerad inom hela EU från den 1 januari 2008, men Sverige valde att följa förslaget redan den 1 juli 2007.

Den nya och tidigare metoden beskrivs utförligt i en rapport som finns både på Energimyndighetens och SCB:s webbplats.

Den största metodförändringen är att genomsnittliga priser för den senaste 6-månadersperioden nu efterfrågas. Tidigare undersökningar avsåg punktpriser på bestämda datum. Regleringen i EG-direktivet avser industriella slutförbrukare medan den för hushållen är frivillig.

Ny metod fr.o.m. juli 2007 – avseende andra halvåret 2007

I den nya metoden inhämtas genomsnittliga priser för senaste 6-månadersperiod, tidigare gällde punktpriser på bestämda datum. Ny är också indelningen av kunder efter årlig konsumtion. Av dessa skäl är inte resultaten enligt den nya metoden helt jämförbara med tidigare metod. Vissa bedömningar av prisutvecklingen kan ändå göras.

Utsändning av blanketter har skett som tidigare och de inkomna uppgifterna har bearbetats likartat tidigare rutiner. Nytt är emellertid att uppgifter om hushållens elpriser också samlas in genom enkät till berörda uppgiftslämnare inom elsektorn. Tidigare erhöles priserna från en delundersökning till KPI.

Resultat från undersökningen publiceras på SCB:s webbplats cirka två månader efter referensdatum. Eurostat erhåller likaså resultat vid samma tidpunkt och resultaten publiceras i publikationerna Statistics in Focus och Electricity prices.

Statistikens tillförlitlighet

Undersökningen bygger på ett EG-direktiv. Detta medför att specifika svenska förhållanden inte alltid har kunnat beaktas; indelning av typkunds-kategorier är ett sådant exempel. Vissa typkunder förekommer inte hos en del företag och det har gjort det svårt för dem att lämna begärda uppgifter.

Fjärrvärmepriser för flerbostadshus

Fjärrvärmepriserna för flerbostadshus baseras på en urvalsundersökning vilken genomförs av SCB som också är statistikansvarig myndighet.

Ett sannolikhetsurval av 15 fjärrvärmeföretag dras från alla företag som levererar fjärrvärme. Urvalet är gjort med PPS-metoden. Uppgiftslämnarplikt föreligger och inget bortfall förekommer.

Priserna avser ett flerfamiljshus och insamlas dels för den fasta avgiften och dels för den rörliga avgiften. Priserna är inklusive energiskatter och moms och mäts efter förbränning och leverans till kund.

Uppgifterna avser den 15:e i varje månad.

Vid beräkningen av medelpriset varje månad vägs företagens uppgifter samman till en total med vikten för respektive företag, dvs. det framräknas ett viktat medelpris. Vikten härleds från företagets årsförsäljning mätt i kvantitet. För respektive kalenderår används vikter som avser årsförsäljningen två år tidigare. Vikterna beräknas från uppgifter som erhållits i undersökningen "Årlig energistatistik (el, gas och fjärrvärme)" vid SCB. Dessa beräkningar är normalt klara i oktober avseende kalenderåret innan och vikterna används i kommande kalenderårs medelprisberäkningar.

Pris för eldningsolja till villakunder

Undersökningen genomförs av SCB och är en delundersökning i Konsumentprisindex, KPI. SCB är statistikansvarig myndighet.

Priset avser eldningsolja klass 1 och avser grundpris samt eventuella ortstillägg och rabatter inkl. skatt och moms. Priserna avser den 15:e i varje månad. De lämnade svaren viktas ihop till ett medelpris.

Skatter

Fr.o.m. 2008 publiceras uppgifter om förekommande skatter för de energipriser som redovisas i denna publikation. Uppgifterna är hämtade från Skatteverket och Energimyndigheten. Aktuella uppgifter för 2011 redovisas.

Byten av elhandelsföretag (elleverantör)

Undersökningen om byten av elleverantör (elhandelsföretag) ingår i den månatliga elstatistiken som produceras av SCB sedan april 2004 på uppdrag av Statens energimyndighet. Uppgiftslämnare till SCB är företag med nätkoncession för el, vilka administrerar alla byten av elleverantör. Endast de byten som gjorts genom elkundens aktiva val av ny elleverantör på befintlig adress ingår i statistiken. Byten i samband med flyttning eller orsakade av förändringar hos elleverantörerna ingår inte. Detta innebär att avtal som har omförhandlats med kundens nuvarande elleverantör inte heller ingår i statistiken.

Statistiken över byten av elhandelsföretag används för att följa kundernas aktivitet på marknaden. Intressenter är samhällets organ, näringslivets organisationer och enskilda företag.

Skyldighet att lämna uppgifter föreligger enligt lagen om den officiella statistiken (SFS 2001:99), förordningen om den officiella statistiken (SFS 2001:100), samt särskilda föreskrifter i Statens energimyndighets författningssamling (STEMFS 2006:1).

Insamlingen på SCB sker månadsvis via Internet (webb-blankett fylls i) utom i ett fåtal fall där uppgifterna kommer via e-post. Påminnelser sker via e-post eller telefon.

Undersökningsvariabler är antal byten av elhandelsföretag och beräknad årsvolym el för dessa. Alla administrerade byten som haft bytesdag under aktuell månad skall redovisas. Byten som skall rapporteras är de, vilka elkunden gör genom ett

aktivt val av en ny leverantör på befintlig adress. Varje anläggning med unikt anläggnings-ID) som får nytt elhandelsföretag räknas som ett byte. Byten i samband med flyttning skall inte tas med och inte heller förändringar hos elleverantörerna, t.ex. ändrade ägarförhållanden. Fördelning sker på två kundgrupper, hushållskunder och andra kunder.

Kalendermånad är referensperiod och undersökningen är en totalundersökning med nästan försumbart bortfall. Imputering tillgrips i begränsad omfattning, revidering görs när korrekt uppgift inkommer. Revidering kan vid ev. behov göras upp till 23 månader bakåt i tiden. Uppgifterna granskas med rimlighetskontroller. Utstickande eller uppenbart felaktiga värden kontrolleras med uppgiftslämnarna och rättas i förekommande fall.

Tillförlitligheten är god, de uppgiftslämnande nätbolagen är neutrala i förhållande till elhandelsföretagen, vilka antingen vinner eller förlorar en elkund.

Redovisning och publicering sker av månadsstatistiken ca 5-6 veckor efter undersökningsmånadens utgång. Publiceringstidpunkten följer upprättad publiceringsplan både vad gäller månadsredovisning och i detta kvartalsvisa Statistiska meddelande. Månadsresultat från undersökningens början redovisas i SCB:s Statistikdatabas som kan nås från: www.scb.se

Byten av naturgasleverantör

Undersökningen genomförs fr.o.m. år 2008 för att följa kundaktiviteter på naturgasområdet efter avregleringen år 2007. Meningen är att, via enkätundersökning, få kännedom om leverantörbyten kvartalsvis för hushållskunder respektive övriga kunder. Uppgiftslämnare är nätföretag som innehar den del av nätet i vilket distributionen av naturgasen till slutkunderna sker, dessa företag administrerar bytena. Undersökningen genomförs av SCB på uppdrag av Statens energimyndighet, som är ansvarig för den officiella energistatistiken i Sverige.

Teckenförklaring

Explanation of symbols

–	Noll	Zero
0	Mindre än 0,5	Less than 0.5
0	Mindre än 0,05	Less than 0.05
..	Uppgift inte tillgänglig eller för osäker för att anges	Data not available
.	Uppgift kan inte förekomma	Not applicable
k	Korrigerad uppgift	Corrected figure
r	Reviderad uppgift	Revised figure

Energienheter

Energy units

m ²	Kubikmeter	Cubic metres
kWh	Kilowattimmar = 1 000 Wh	Kilowatt-hours = 1 000 Wh
MWh	Megawattimmar = 1 000 kWh	Megawatt-hours = 1 000 kWh
GWh	Gigawattimmar = 1 000 MWh	Gigawatt-hours = 1 000 MWh
TWh	Terawattimmar = 1 000 GWh	Terawatt-hours = 1 000 GWh

In English

About the publication in general

This quarterly Statistical Report mainly presents prices for electricity and natural gas as well as switching of electricity and natural gas suppliers. In addition, information is included about prices for heating oil to homeowners and district heating to apartment dwellers. The Swedish Energy Agency is the statistical agency for this publication and the surveys that are included in this report, except for the two surveys where Statistics Sweden is the statistical agency.

Those surveys that make up the basis for publishing are several monthly surveys, a quarterly survey, a half yearly survey and two yearly surveys. The most recent results can be compared to previous periods. Descriptions of the surveys are found at the end of the publication.

Electricity prices (excluding taxes) presented according to national requirements

Electricity prices with variable rate contracts are again the lowest during second quarter of 2011

Trends for the five contract forms and six customer types continued to vary during the second quarter of 2011, showing both price decreases and price increases.

The prices for standard contracts in June were SEK 0.053 - 0.059/kWh (5.8 - 6.9 percent) lower than in March 2011, depending on type of customer. The variable rate offered in June was, depending on type of customer, SEK 0.125 - 0.127 per kWh or 16.6-19.6 percent lower than in March.

A price comparison of the five types of contracts show that offered prices for variable rate contracts were again lower than for all other types of contracts at the end of the second quarter of 2011. At the end of the three previous quarters, Q3 2010 - Q1 2011, three-year contracts have had the lowest prices. Three-year contracts had the second lowest prices in Q2 2011, followed by 2-year contracts. The price difference between the lowest priced contract (variable rate contracts) and the highest (standard contract) amounted to SEK 0.276 - 0.289/kWh, depending on the type of customer. This implies a somewhat reduced difference between the lowest and highest prices compared to March 2011.

Compared to the second quarter of 2010, the offered prices were consistently higher for all of the five contract forms at the end of the second quarter of 2011. Standard contracts were 8.0 - 9.4 percent higher in June 2011, and the contracts with variable rates were 5.3 - 6.1 percent higher at the same time, compared to June 2010. Depending on the type of customer and contract, prices for fixed rate contracts were 5.7 - 7.0 percent higher in June 2011 compared to June 2010.

The percentage of customers with variable price contracts amounted to 28.9 percent in June of 2011. This implies an increase of 0.8 percentage points compared to the previous quarter and a decrease also compared to June 2010 when the share was 30.3 percent. The customer group with standard contracts amounted to 22.7 percent in June, a decrease compared to the share of 25.1 percent in June 2010. Those with three-year contracts comprised the third largest customer group with a share of 19.3 percent.

Electricity and gas prices (including taxes), presentation according to EC directive

The survey shows average prices during a six-month period

This survey of total electricity and gas prices according to the EC directive presents average prices for a six month period, broken down by customer group and electricity use. The survey concerns households as well as industrial customers, and has been conducted every six months in its current form since 2007.

Higher electricity prices for household customers during the first six months of 2011

The average total electricity prices for household customers during the first six months of 2011 rose for all the five presented groups, compared to the previous six month period. The total price for household customers with an annual consumption of at least 15 000 kWh electricity amounted to SEK 1.46 per kWh during the first six months of 2011. A price increase of SEK 0.03/kWh (2 percent) compared to the second half of 2010.

Varied trends for electricity prices for industry first six months of 2011

The average total price for electricity for industrial customers rose for the four customer groups with the lowest annual consumption of the six customer types during the first half of 2011, compared to the previous six month period. Prices fell somewhat for the other two groups.

Prices for natural gas for household customers rose during the first half of 2011

The average total price of natural gas for household customers rose for the three groups of customers during the first half of 2011, compared to the previous six month period. One reason for the higher natural gas prices for household customers could be that the general energy and environment taxes rose by SEK 0.058/kWh as of 2011. The average total price of natural gas for industrial customers rose or was unchanged for the three of the five groups of customers during the first half of 2011, compared to the previous six month period.

Prices for district heating and heating oil (including taxes) according to information from Statistics Sweden's National Accounts and the Consumer Price Index (CPI)

Increasing prices for district heating and heating oil prices in second quarter 2011

During the second the quarter of 2011 the price for district heating rose compared to the corresponding quarter one year ago. The price increase amounted to SEK 15.2/MWh (2.7 percent) in June 2011 compared to June 2010.

At the beginning of the second quarter the total price of heating oil rose somewhat, but decreased somewhat more during the following months. By the end of the second quarter of 2011, in June, the price was about 1 percent lower than it was in March of 2011. The price of heating oil in June of 2011 was SEK 13 178/m³. Compared to June of 2010, this was an increase of SEK 877/m³ (about 7 percent).

*Switching electricity suppliers (electricity trading companies)***The number of switches of electricity suppliers among households increased during second quarter of 2011**

The number of switches of electricity suppliers made by households preliminarily amounted to 97 590 during the second quarter of 2011. This means an increase of 10 percent compared to the second quarter of 2010. For the last four quarters (Q3 2010 - Q2 2011), 438 969 switches were registered, which means a decrease of 3 percent compared to the corresponding period before.

For other customers, primarily companies and public organisations, the number of switches during the second quarter of 2011 was 13 825, an increase of 21 percent compared to the corresponding quarter in 2010. Over the last four quarters the number of switches for both groups of customers together has dropped by 4 percent compared to the four quarters before, amounting to 505 657 switches.

*Switching natural gas suppliers***Number of switches of natural gas suppliers increased in second quarter 2011**

During the second quarter of 2011, 88 households and 13 other customers switched natural gas suppliers. 15 installations from other customers switched suppliers. Compared to the second quarter of last year, the number of installations affected by the switches for households increased from 58 to 88. However, the number of installations of other customers that switched suppliers decreased from 33 to 15. In total there were 12 more switches..

Statistics on biofuel and prices

The statistics in the leaflet "Prisblad för biobränslen, torv m.m." are based on a quarterly survey that is done for some 100 power stations and some 20 industries in Sweden. Historical data of price trends for different types of biofuel is collected in the survey. The price statistics in the leaflet for biofuel, peat, etc that are included in the surveys on wood fuel and peat have recently been given the status of official energy statistics.

Information about prices for biofuel, peat, etc. is not published in this Statistical Report. For further information please see "Prisbladsstatistiken" at www.energimyndigheten.se. Exact address:

<http://webbshop.cm.se/System/TemplateView.aspx?p=Energimyndigheten&view=default&cat=/Faktablad&id=aa3bb7afddcd444f81911c61531523ee>

List of terms

Abonnemang	Subscription
Abonnent	Subscriber
Avtal	Agreement
Biobränslen	Biomass fuels
Elhandelsbolag	Company trading in electricity
Eldningsolja	Heating oil
Elenergi	Electrical energy
Elleverantör	Electricity supplier
Elleverantörsbyte	Switch of electricity suppliers
Elvolym	Volume of electricity
Elvärme	Electric space heating
Fasta avgifter	Fixed charges
Fjärrvärme	District heating
Företag	Company
Genomsnittlig	Average
Hushåll	Household
Kostnad	Cost
Kundantal	Number of customers
Kunder	Customers
Kvartil	Quartile
Leveranskoncession	Delivery concession
Lägenhet	Dwelling, flat
Median	Median
Naturgas	Natural gas
Nätkoncession	Network concession
Nätföretag	Network company
Nättjänstpris	Charge for grid services
Pris	Price
Rörliga avgifter	Charge for the kWh consumed
Rörligt pris	Flexible price
Småindustri	Smaller industry
Tabell	Table
Tillsvidarepris	Standard price agreement
Totala/sammanlagda	Total
Villa	One- or two dwelling house
Årskostnad	Annual cost